

# Gabinete de Estudios USO

@USOConfe

www.uso.es

@USOGalicia

@gestUSO

## Radiografía socioeconómica y laboral de Galicia

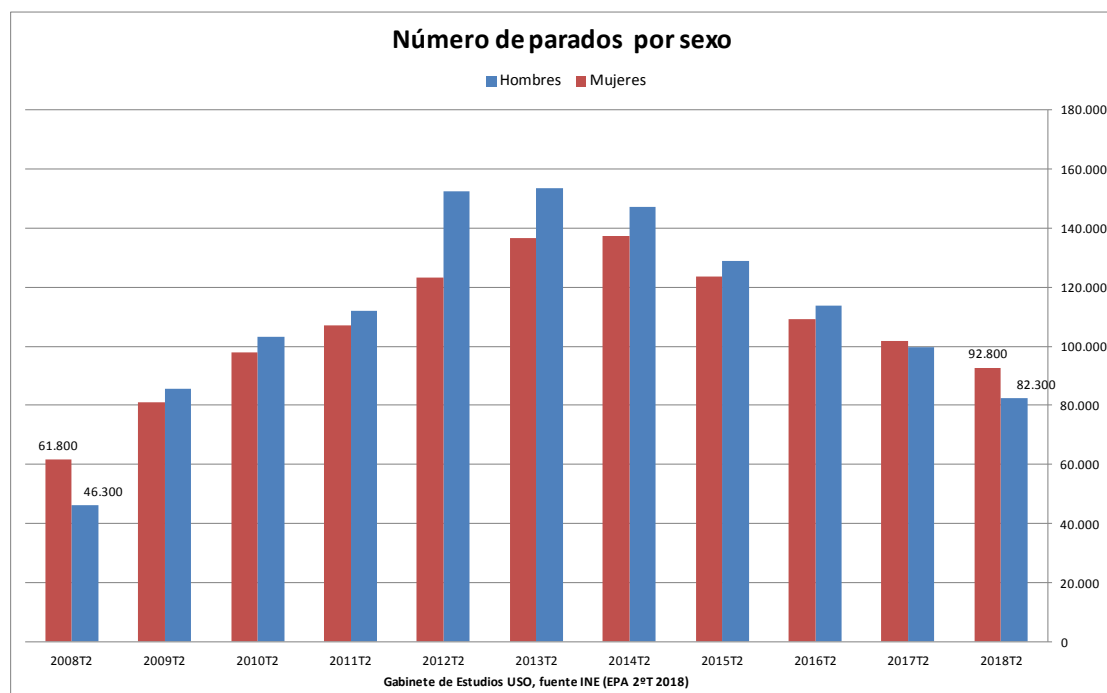
En este estudio, pretendemos dar una visión global de la situación socioeconómica y laboral de Galicia, a partir de los datos oficiales del INE (Instituto Nacional de Estadística) y de las bases de datos del Ministerio de Trabajo, Migraciones y Seguridad Social.

Analizaremos el paro, la ocupación, los salarios, las pensiones y la riqueza de la región. Para, a partir de las conclusiones, realizar nuestras propuestas para mejorar la situación y calidad de vida de los gallegos.

### Paro

El número total de parados en Galicia, según los datos de la EPA del 2º Trimestre de 2018, alcanzó los 175.100, de los que el 52,5% son mujeres. Estos datos son todavía muy superiores a los que tenía la Comunidad autónoma al inicio de la crisis, que eran 108.100, de los que el 57,1% eran mujeres.

Este es un hecho significativo: como consecuencia de la crisis, y en sus momentos de más intensidad, el desempleo masculino es el que se incrementa (lógico, al existir mas ocupación masculina que femenina), para con la “recuperación” volver a superar las mujeres a los hombres en el número de desempleados aunque todavía en menor proporción.



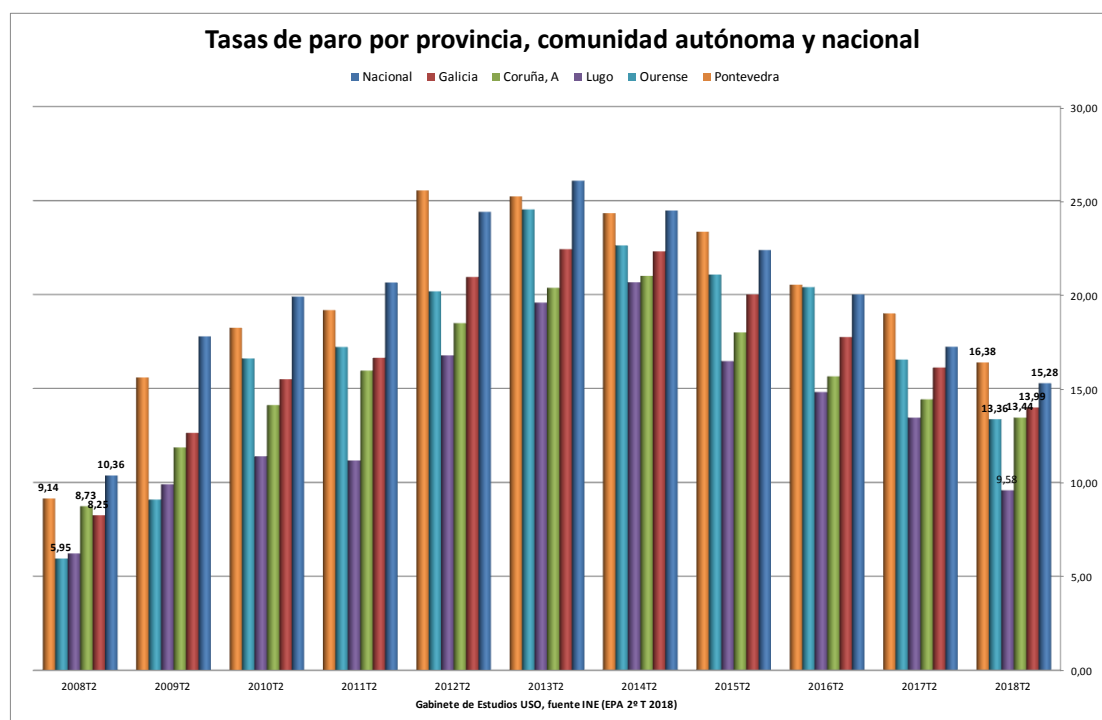
La distribución del número parados en cada provincia es muy desigual, teniendo en cuenta que el número de activos en cada provincia es también muy diferente. El 82% de los parados gallegos se encuentran en A Coruña y Pontevedra, siendo Lugo la que tiene el menor porcentaje, un 8% sobre el total, de parados en Galicia.

2018T2	Activos	Parados	% sobre total parados
<b>Coruña, A</b>	533.000	71.700	40,9%
<b>Lugo</b>	150.400	14.400	8,2%
<b>Ourense</b>	131.000	17.500	10,0%
<b>Pontevedra</b>	436.400	71.500	40,8%
<b>Totales</b>	1.250.800	175.100	100%

En el siguiente cuadro, cuando vemos la comparación entre las tasas de paro al inicio de la crisis y las actuales, nos damos cuenta de la profundidad y alcance de esta. Galicia estaba prácticamente en el pleno empleo, con un 8,25% en 2008, y en la actualidad está casi seis puntos por encima, habiéndose incrementado en este periodo la tasa de paro en un 69,5%.

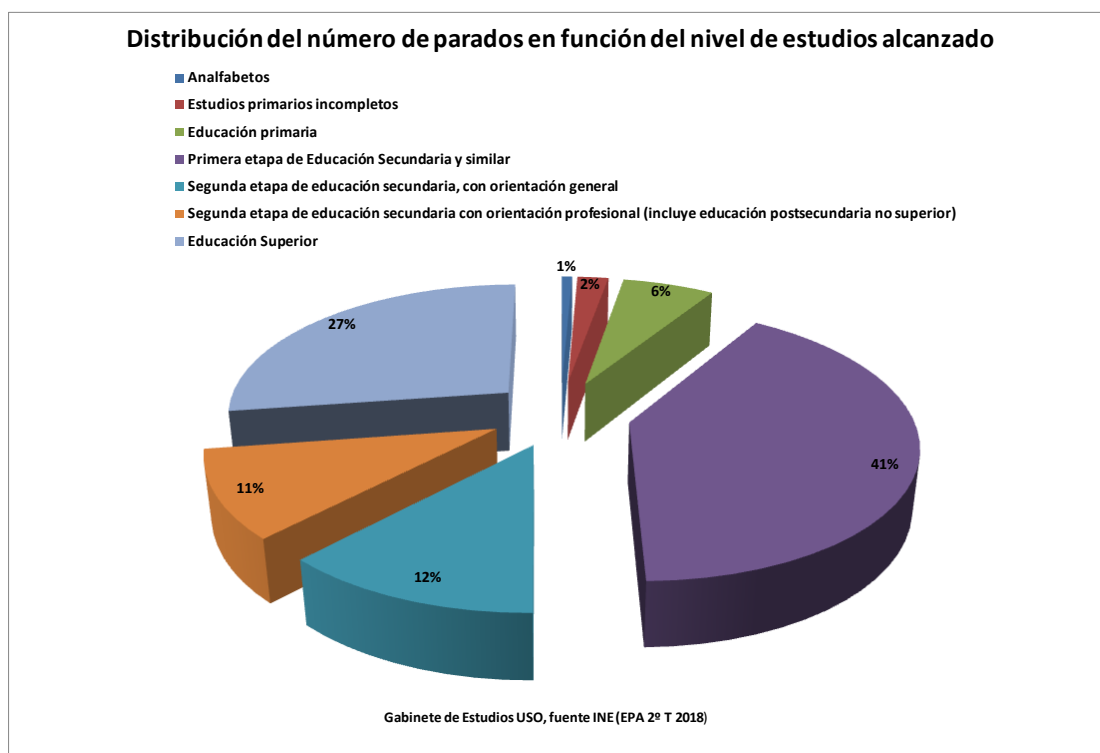
	Tasa de paro (%)	
	2018T2	2008T2
<b>Nacional</b>	15,28	10,36
<b>Galicia</b>	13,99	8,25
<b>Coruña, A</b>	13,44	8,73
<b>Lugo</b>	9,58	6,22
<b>Ourense</b>	13,36	5,95
<b>Pontevedra</b>	16,38	9,14

La provincia donde más ha castigado el desempleo a lo largo de esta crisis ha sido y es Pontevedra, superando el 25% en los segundos trimestres de 2012 y 2013.

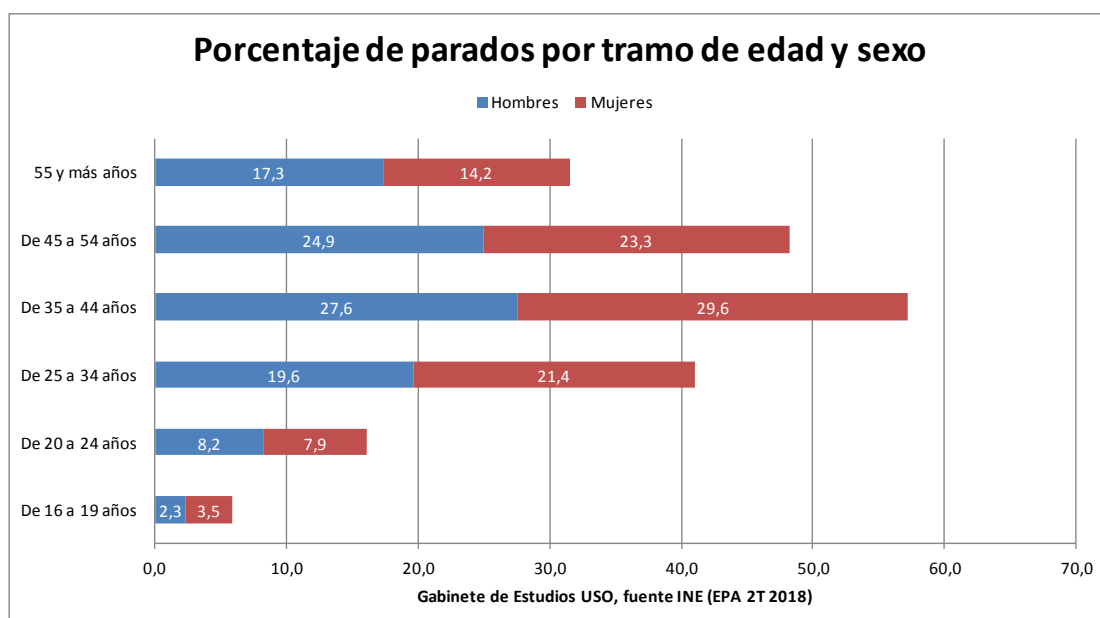


El mayor número de parados en Galicia se corresponde con los que no han concluido la Enseñanza Secundaria, un 41% del total, y son el fruto del fracaso escolar, al no haber superado la enseñanza obligatoria.

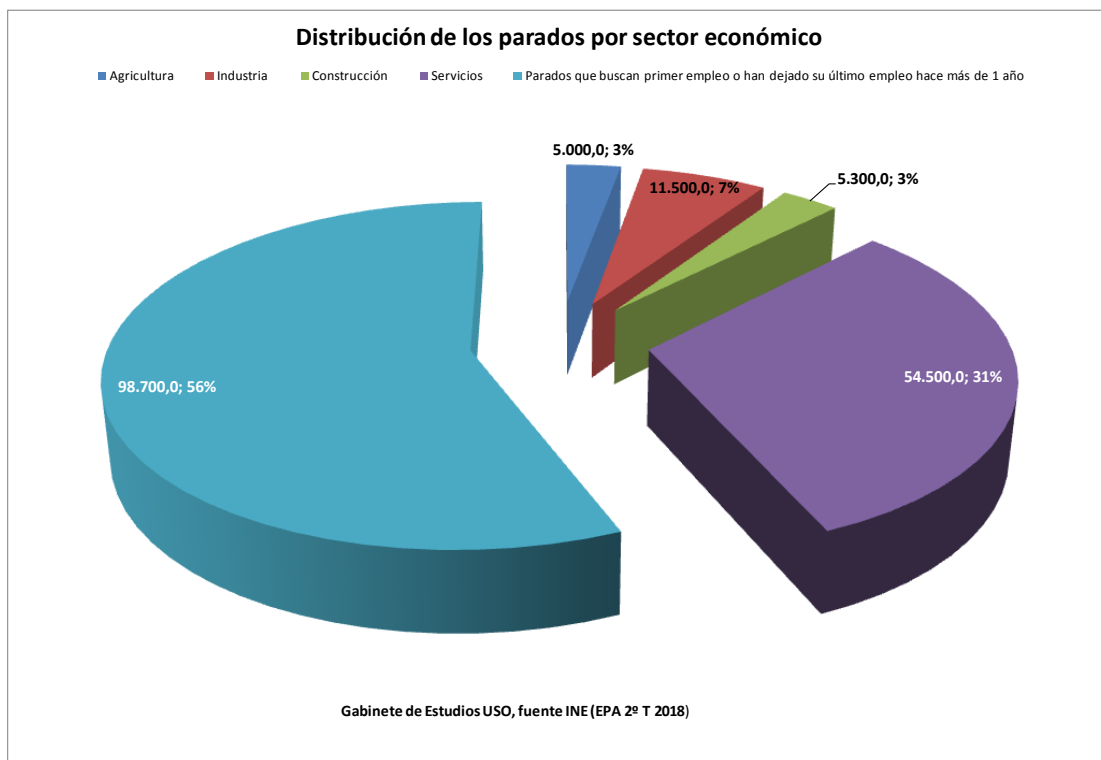
El segundo grupo de desempleados se corresponde con aquellos que han alcanzado una titulación superior (27%): es un claro reflejo de que tenemos más universitarios formados, y por tanto buscando empleo, que profesionales que han adquirido sus conocimientos a través de la formación profesional, que suponen un 11% del total.



Si miramos los parados gallegos en función de su edad y sexo, estos se agrupan mayoritariamente en el tramo comprendido entre los 35 y 44 años, y las mujeres lideran esta franja.

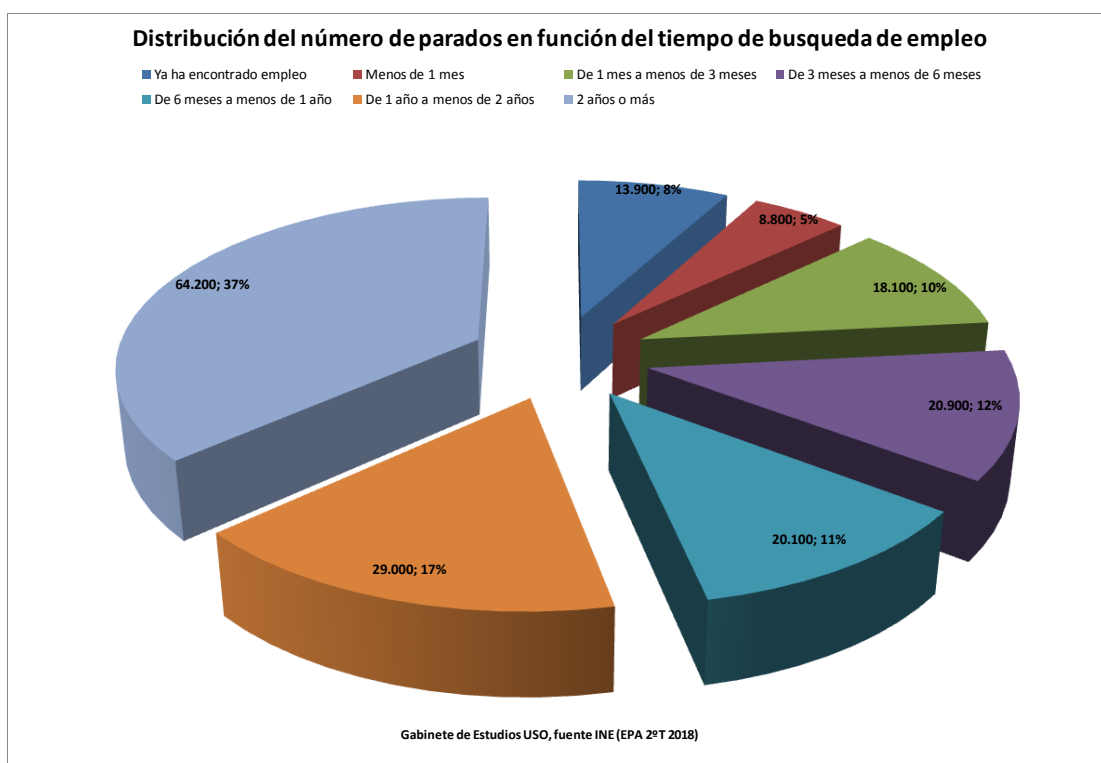


En cuanto a su distribución en función del sector económico de actividad al que pertenecen, vemos que, mayoritariamente, están en aquellos que buscan su primer empleo o lo han dejado hace más de un año (56%). Los Servicios están en segundo lugar (un 31%), mientras los desempleados en la Industria se quedan en un 7%.



Un último aspecto, y no por ello menos importante, es la distribución de los parados en función del tiempo de permanencia en el desempleo.

Los parados de larga duración (más de un año) suponen el 54% del total. El mayor número se encuentra en aquellos que superan los dos años: un 37% del total.



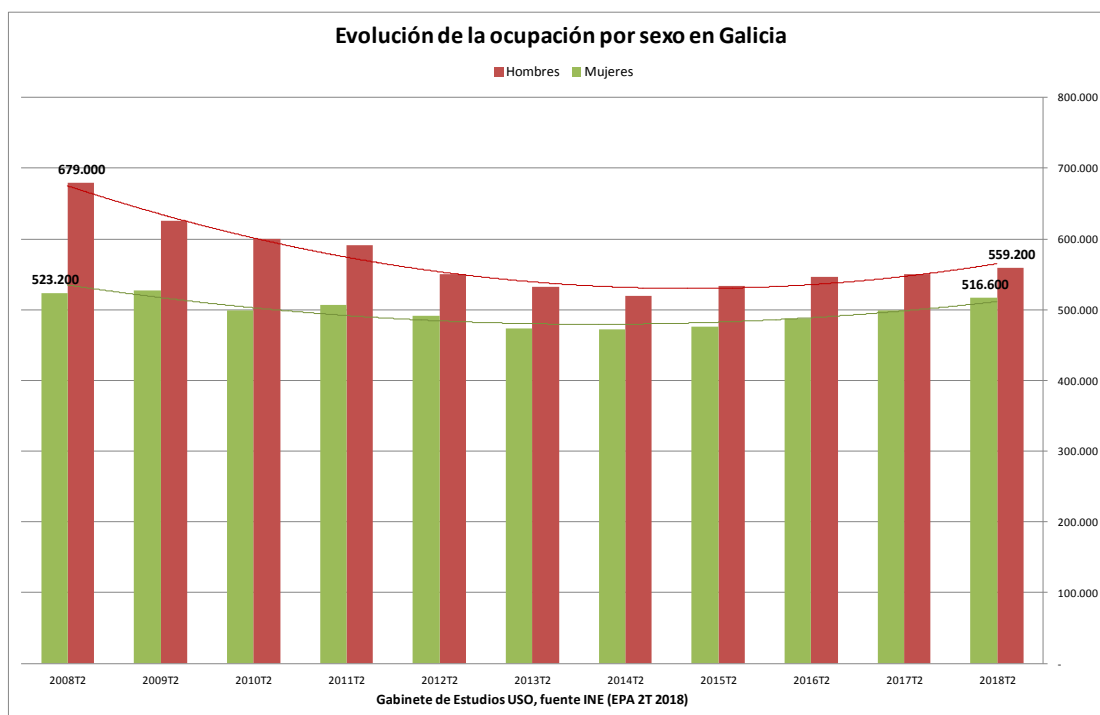
## Ocupación

En el segundo trimestre de 2018, la población ocupada en Galicia ascendió a **1.075.700**. Ello supone una disminución respecto a 2008 de **126.500** personas. Todavía nos falta mucho empleo por recuperar.

En 2008, la ocupación en Galicia suponía el 5,82% del total de la ocupación que existía en España. En la actualidad, supone el 5,56%. No solo no hemos recuperado la ocupación previa a la crisis, sino que la aportación a la ocupación total ha disminuido.

Galicia	2018T2	2008T2	Diferencia
Hombres	559.200	679.000	<b>-119.800</b>
Mujeres	516.500	523.200	<b>-6.700</b>
<b>Total</b>	<b>1.075.700</b>	<b>1.202.200</b>	<b>-126.500</b>

Como se puede apreciar, la destrucción de empleo ha sido mucho mayor en los hombres que en las mujeres, y guarda relación, como veíamos al inicio de este informe, con la mejora de la proporción de mujeres frente hombres que se ha producido en el número de desempleados.



Con respecto a las provincias, la ocupación cayó con mayor fuerza en Pontevedra en número absolutos, mientras que, en términos relativos, la mayor caída se produce en Ourense, siendo A Coruña la que disminuye en una menor proporción en estos años.

	2018T2	2008T2	Diferencia	% con respecto a 2008
Galicia	1.075.700	1.202.200	<b>-126.500</b>	<b>-10,5%</b>
Coruña, A	461.300	494.100	<b>-32.800</b>	<b>-6,6%</b>
Lugo	136.000	152.400	<b>-16.400</b>	<b>-10,8%</b>
Ourense	113.500	139.300	<b>-25.800</b>	<b>-18,5%</b>
Pontevedra	364.900	416.400	<b>-51.500</b>	<b>-12,4%</b>

Si analizamos los sectores de actividad, vemos cómo son los Servicios los que agrupan a las gran mayoría de los trabajadores y trabajadoras gallegos, casi un 72% de los mismos trabajan en este sector.

20182T	Hombres	% sobre total sectores	Mujeres	% sobre total sectores	Total	% sobre total sectores
<b>Agricultura</b>	38.200	3,6%	25.900	2,4%	64.100	6,0%
<b>Industria</b>	125.000	11,6%	44.400	4,1%	169.400	15,7%
<b>Construcción</b>	63.700	5,9%	5.000	0,5%	68.700	6,4%
<b>Servicios</b>	332.200	30,9%	441.200	41,0%	773.400	71,9%
<b>Totales</b>	559.100	52,0%	516.500	48,0%	1.075.600	100,0%

Las dos provincias que lideran la ocupación en Galicia son A Coruña y Pontevedra, que entre ambas sostienen el 77% de la misma. Y destaca que Lugo es la única de las cuatro provincias donde la ocupación en la agricultura supera a la que se da en la industria y en la construcción.

Ocupados 20182T	Agricultura	Industria	Construcción	Servicios	Totales	% sobre el total
<b>Coruña, A</b>	22.300	69.700	30.400	339.000	461.400	42,89%
<b>Lugo</b>	18.700	15.900	7.800	93.600	136.000	12,64%
<b>Ourense</b>	4.700	18.800	9.000	81.000	113.500	10,55%
<b>Pontevedra</b>	18.500	65.100	21.600	259.800	365.000	33,93%
<b>Galicia</b>	64.200	169.500	68.800	773.400	1.075.900	100,00%
<b>% sobre el total</b>	5,97%	15,75%	6,39%	71,88%	100%	

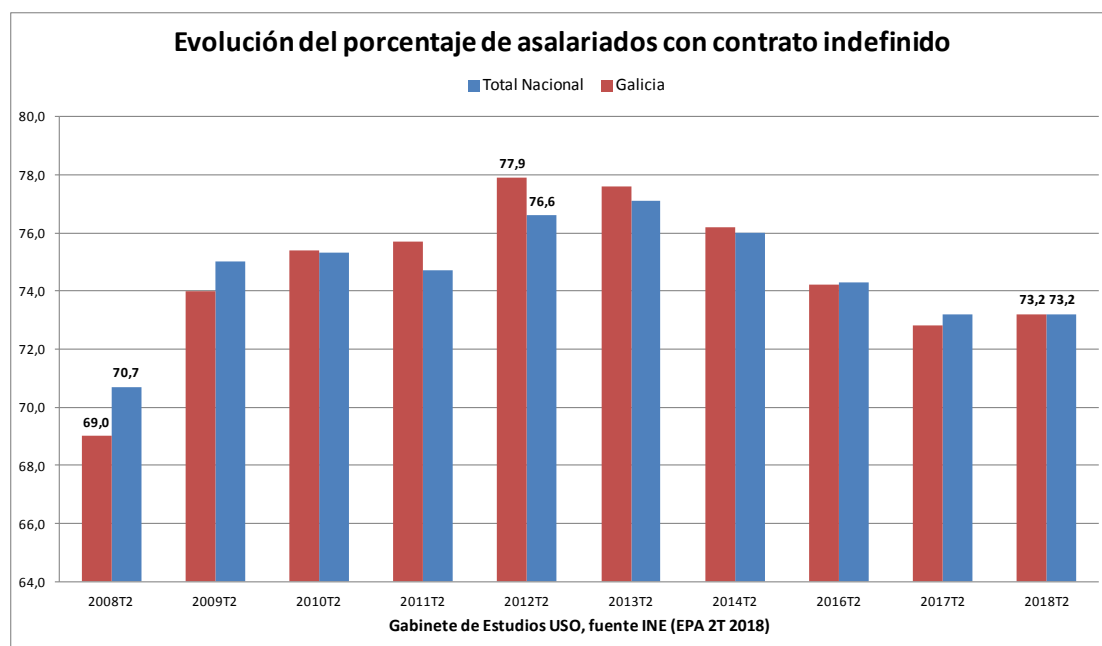
Si tenemos en cuenta la población asalariada, aquella que tiene una relación laboral por cuenta ajena, y su modalidad de contratación en el segundo trimestre de 2018, el porcentaje de asalariados con contrato indefinido se situó en el 73,2%; el mismo valor que la media nacional.

20182T	Contrato Indefinido	%	Contrato temporal	%	Totales
Hombres	321.900	73,9%	113.600	26,1%	435.500
Mujeres	311.200	72,4%	118.600	27,6%	429.800
<b>Totales Galicia</b>	<b>633.100</b>	<b>73,2%</b>	<b>232.200</b>	<b>26,8%</b>	<b>865.300</b>

Si consideramos la evolución de este porcentaje en el período 2008/2018, vemos que, en la época más dura de la crisis se incrementó hasta alcanzar el 78% en 2012.

La explicación es sencilla: en ese periodo en el que la crisis fue más intensa, lo que se destruyó fue el trabajo temporal, no se renovaban los contratos, lo que llevó a una mejora de la relación entre fijo y temporales.

A partir de 2012, en que la crisis empieza a remitir y a mejorarse los datos de empleo, la contratación temporal empieza a incrementarse y a decrecer la indefinida, pasando del 79% al actual 73,2%, mejorando en 4,2 puntos el porcentaje existente en 2008.



Una última variable a considerar es la relación entre los asalariados en el sector privado y aquellos que trabajan en el sector público. La proporción de asalariados en Galicia en el sector público es superior a la media nacional. Un 22,5%, frente al 19,2% correspondiente al total nacional.

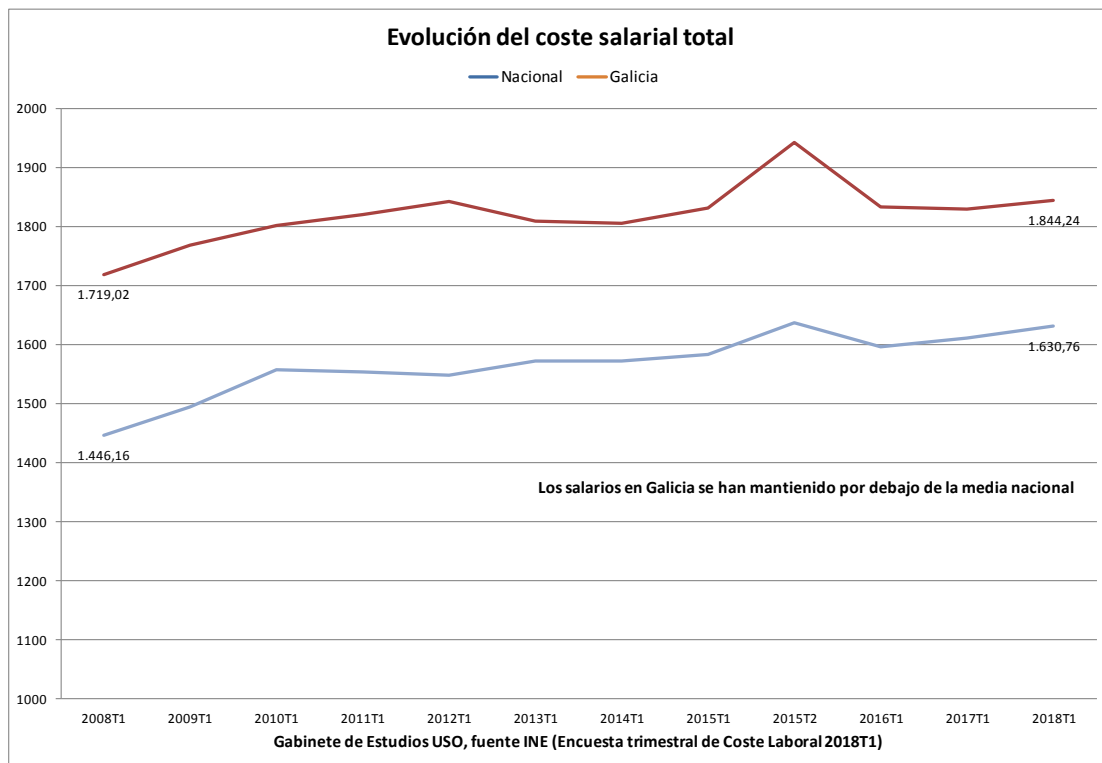
	Asalariado sector público		Asalariado sector privado	
	Valor absoluto	Porcentaje	Valor absoluto	Porcentaje
	2018T2	2018T2	2018T2	2018T2
Hombres	83.500	19,2	352.000	80,8
Mujeres	111.200	25,9	318.600	74,1
<b>Total Galicia</b>	<b>194.700</b>	<b>22,5</b>	<b>670.600</b>	<b>77,5</b>
Nacional	3.117.800	19,2	13.139.500	80,8

## Salarios

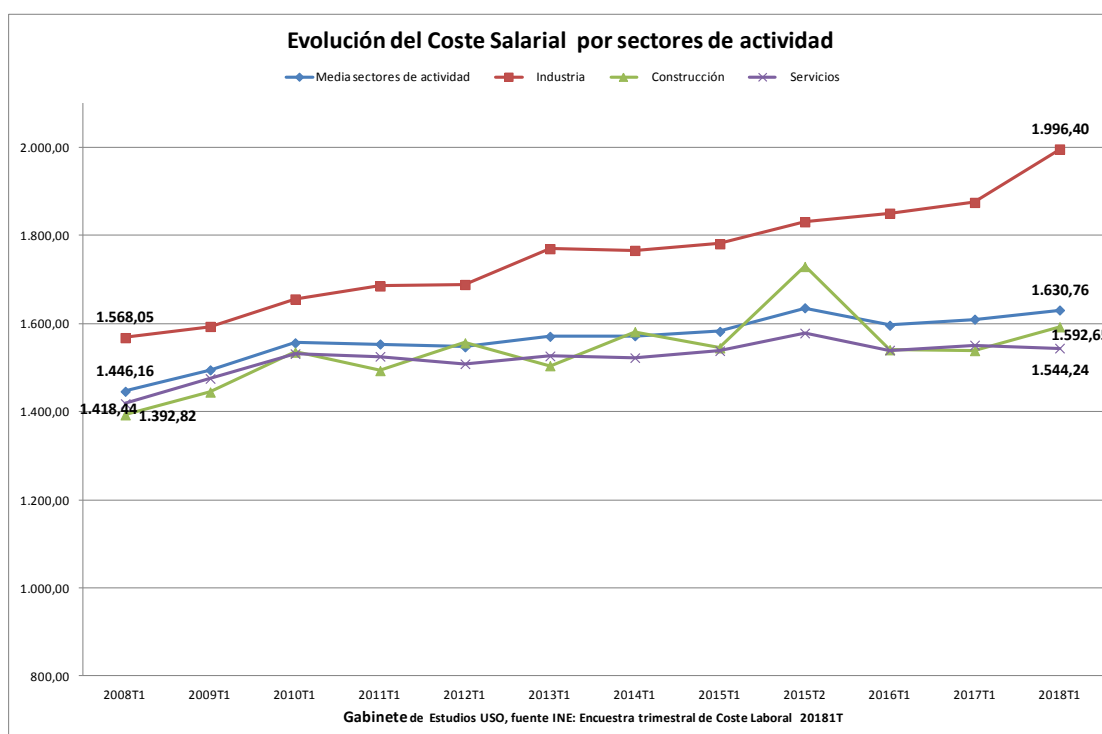
El coste salarial comprende salario base, complementos salariales, pagos por horas extraordinarias, pagos extraordinarios y pagos atrasados. Su valor medio en el primer trimestre de 2018 alcanzó los 1.844,24 euros en el conjunto del territorio nacional, lo que supuso un incremento del 0,8% respecto al mismo trimestre de 2017.

	Coste salarial total		
	2018T1	2017T1	% de incremento
<b>Nacional</b>			
<b>Media sectores de actividad</b>	1.844,24	1.829,13	0,8%
<b>Industria</b>	2.182,76	2.178,73	0,2%
<b>Construcción</b>	1.723,44	1.702,05	1,3%
<b>Servicios</b>	1.791,02	1.773,14	1,0%
<b>Galicia</b>			
<b>Media sectores de actividad</b>	1.630,76	1.610,01	1,3%
<b>Industria</b>	1.996,40	1.875,14	6,5%
<b>Construcción</b>	1.592,65	1.538,69	3,5%
<b>Servicios</b>	1.544,24	1.551,27	<b>-0,5%</b>

En Galicia, la subida media alcanzó en tasa interanual el 1,3%, medio punto por encima de la media nacional. Ello es consecuencia del notable incremento de la Industria, un 6,5%, mientras el sector que agrupa el mayor porcentaje de ocupados, los servicios disminuyó en un 0,5%. Es decir, el 72% de la población ocupada en Galicia experimentó una devaluación salarial de medio punto en tasa interanual.



En la evolución de los salarios en función de los sectores de actividad, vemos cómo la Industria ha crecido con fuerza y es la que tira de la media, mientras los servicios, estando por debajo de la media, incluso han decrecido en el último año.





Si comparamos los incrementos producidos en este período de tiempo y la variación del IPC en Galicia, vemos que, excepto la Industria, todos han perdido poder adquisitivo. El 84,3% de la población ocupada en Galicia en el periodo 2008/2018 ha perdido poder adquisitivo, especialmente aquellos que desarrollan su trabajo en el sector Servicios.

	2018T1	2008T1	% de incremento	IPC en el Período: 15,7%
<b>Media sectores de actividad</b>	1.630,76	1.446,16	12,8%	<b>-2,9%</b>
<b>Industria</b>	1.996,40	1.568,05	27,3%	<b>11,6%</b>
<b>Construcción</b>	1.592,65	1.392,82	14,3%	<b>-1,4%</b>
<b>Servicios</b>	1.544,24	1.418,44	8,9%	<b>-6,8%</b>

Junto a la devaluación salarial que se ha producido, también se ha producido un decremento del número de horas efectivas de trabajo realizadas por cada trabajador y mes.

Horas/trabajador(mes)	2018T1	2008T1	Diferencia
<b>Media sectores de actividad</b>	132,3	137,1	<b>-4,8</b>
<b>Industria</b>	144,2	144,5	<b>-0,3</b>
<b>Construcción</b>	143,4	149,4	<b>-6,0</b>
<b>Servicios</b>	128,3	132,0	<b>-3,7</b>

## Pensiones

El número de total de pensiones contributivas en Galicia alcanzó en agosto de 2018 las 762.060, cuyo valor medio fue de 809,90 euros, un 15% por debajo de la media nacional.

ago-18	Incapacidad		Jubilación		Viudedad		Orfandad		Favor familiar		Todas las pensiones	
	Número pensiones	Pensión media	Número pensiones	Pensión media	Número pensiones	Pensión media	Número pensiones	Pensión media	Número pensiones	Pensión media	Número pensiones	Pensión media
Coruña (A)	26.050	861,98	184.320	976,78	74.264	612,02	9.608	396,53	2.362	504,91	296.604	852,82
Lugo	10.705	839,14	73.394	808,78	28.792	492,65	3.152	380,47	888	466,24	116.931	719,57
Ourense	10.556	858,68	68.292	764,98	25.658	502,44	2.779	381,86	1.224	471,18	108.509	698,89
Pontevedra	22.787	854,30	148.864	980,24	58.136	597,82	8.273	376,57	1.956	513,70	240.016	851,05
<b>GALICIA</b>	<b>70.098</b>	<b>855,50</b>	<b>474.870</b>	<b>921,44</b>	<b>186.850</b>	<b>574,16</b>	<b>23.812</b>	<b>385,76</b>	<b>6.430</b>	<b>495,82</b>	<b>762.060</b>	<b>809,90</b>
<b>Total Nacional</b>	<b>953.257</b>	<b>953,86</b>	<b>5.941.425</b>	<b>1.102,38</b>	<b>2.360.235</b>	<b>678,73</b>	<b>341.298</b>	<b>392,08</b>	<b>41.814</b>	<b>555,24</b>	<b>9.638.029</b>	<b>956,42</b>

Esta diferencia aumenta hasta el 16,4% en el caso de la pensión media de jubilación ya que su valor en Galicia es de 921,44 euros frente a los 1.102,38 euros correspondientes a la media nacional.

Estas diferencia también se manifiestan entre las mismas provincias, donde la pensión media de un jubilado de Pontevedra es 215,26 euros mayor que uno de Ourense, algo más de 3.000 euros al año.

La consecuencia de tener salarios por debajo de la media nacional se traduce en pensiones inferiores a esta.

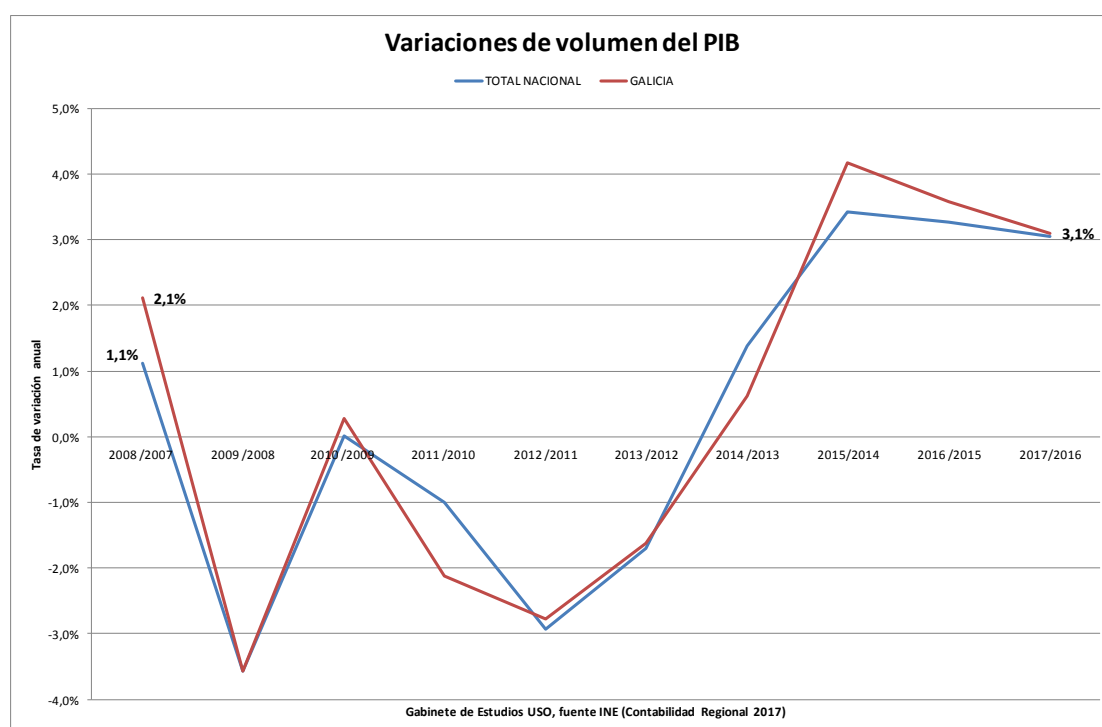
## PIB Regional: riqueza de la Comunidad Autónoma

Después de analizar la ocupación, los salarios y pensiones en Galicia, finalizamos este informe con la riqueza de la región.

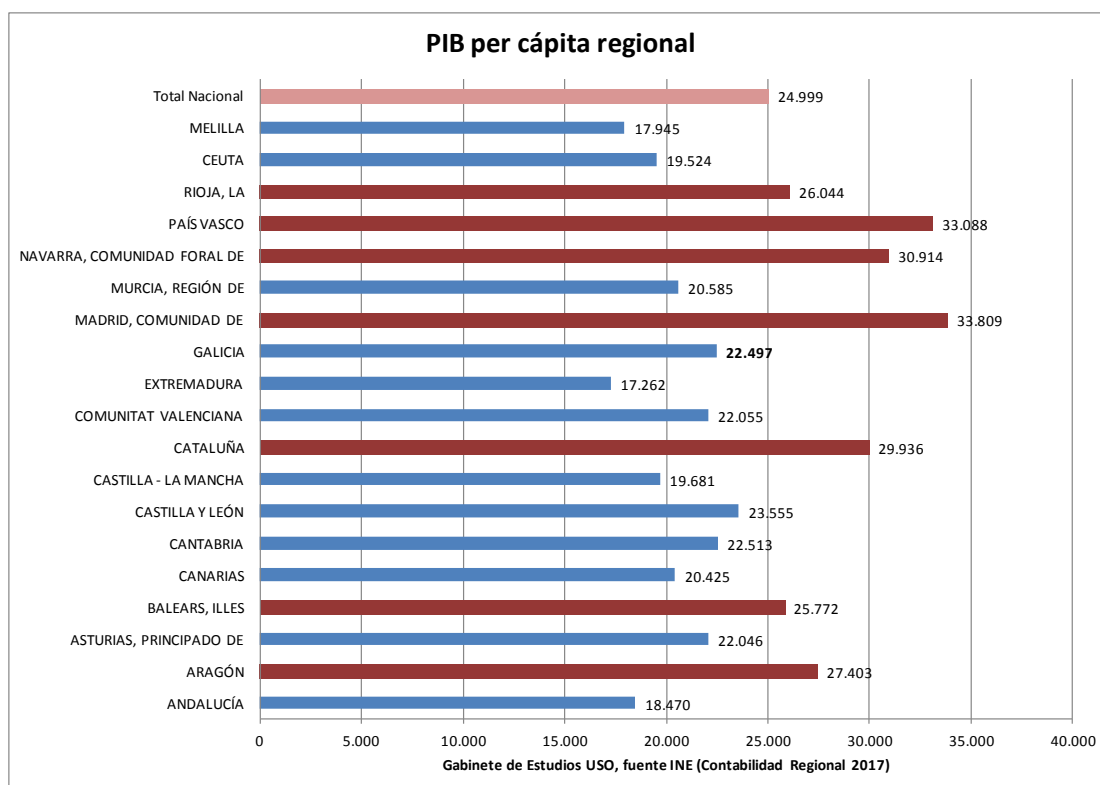
El PIB de Galicia al finalizar 2017, según los datos de la Contabilidad Regional de España elaborada por el INE, alcanzó los **60.824.207** miles de euros, que supone un 5,2% del total del PIB Nacional, que fue de **1.163.662.000** miles de euros. Este porcentaje de participación se ha mantenido estable desde 2011, y quienes más aportan al mismo son A Coruña y Pontevedra.

Contribución al PIB Nacional	
<b>GALICIA</b>	<b>5,22%</b>
Coruña, A	2,26%
Lugo	0,65%
Ourense	0,57%
Pontevedra	1,73%

Las variaciones del PIB en volumen han seguido en Galicia una trayectoria muy similar a la nacional. La crisis y su evolución han seguido el patrón de W. Caída, recuperación, para volver a caer y volver a crecer de manera más suave.



Si analizamos ahora cómo se distribuye esta riqueza entre las personas, nos encontramos con el PIB per cápita. Solo siete Comunidades Autónomas están por encima de la media (24.999 euros). Galicia ocupa la décima posición con una renta per cápita de 22.497 euros, un 89,9% de la media nacional.



## Conclusiones

Los salarios y pensiones están por debajo de la media nacional. Es una comunidad autónoma muy influenciada por el sector Servicios. El 31% de los desempleados pertenecen a este ámbito, y también es el sector que lidera la ocupación gallega, con el 72% de los ocupados.

La crisis de empleo en Galicia ha sido profunda. Al inicio de la misma, la tasa de paro estaba en el 8,25%, muy próxima a lo que se considera pleno empleo. Lugo estaba en esa situación, pues tenía un 6,22% de tasa de paro. En la actualidad, Galicia está en el 13,99% y Lugo, en el 9,58%. Datos mejores que los que arroja la media nacional, pero que no recuperan todavía los valores iniciales.

La gran mayoría de la actividad económica de la región corresponde a Coruña y Pontevedra; ellas son las que aglutinan al 80% de los parados gallegos, siendo Pontevedra la provincia donde más ha castigado el desempleo. De la misma manera, ambas tienen el 77% de la ocupación de la región.

Existe un gran número de parados que tienen la consideración de larga duración (más de un año en el desempleo): son el 54% total, de los que un 37% lleva más de dos años en esta situación.

La caída de la ocupación ha sido mayor en este período de tiempo entre los hombres, casi 120.000, frente a 6.700 mujeres. Pontevedra es la provincia donde la ocupación cae con más fuerza en números absolutos y Ourense, en términos relativos.

La evolución de los salarios es muy dispar en función del sector de actividad, si bien en términos de valores medios siempre está por debajo del nacional. En la industria

gallega se han producido incrementos salariales muy superiores a los de otros sectores. Como siempre la peor parte se la lleva el sector servicios con decrementos salariales. No olvidemos que este sector es el que agrupa a la mayoría de la ocupación gallega, y en él se ha producido la mayor pérdida de poder adquisitivo, con un 7% en el período 2008/2018.

Los pensionistas acaban padeciendo también estas rebajas salariales, pues la pensión media de jubilación de un gallego es un 16,4% inferior a la pensión media del sistema.

Esta diferencia también se manifiesta entre las provincias: un jubilado de Pontevedra percibe 3.000 euros más al año que uno de Ourense.

### **Algunas Iniciativas y propuestas**

- Mejorar el nivel académico y de cualificaciones en Galicia. El 41% de los parados gallegos no tienen el título de enseñanza obligatoria. Para ello, hay que desarrollar un modelo eficiente de educación y formación para que los parados, especialmente los de larga duración, adquieran nuevas competencias y cualificaciones profesionales, muy vinculadas a los nuevos desarrollos tecnológicos en que estamos inmersos y la rapidez de los mismos.
- Esto implicará la modificación y mejora de las actuales políticas activas de empleo, que no deberían subcontratarse en su ejecución, sino hacerse responsables directas de ellas las Administraciones Públicas.
- Desarrollar un modelo eficiente de lucha contra la economía sumergida y el fraude en la contratación. Dotar de medios humanos, materiales y legislativos a la Inspección de Trabajo.
- Mejorar el tipo de modelo productivo que existe, apostando por desarrollar un mayor tejido industrial, más competitivo e innovador. Para ello, hay que implementar la investigación, el desarrollo y la innovación para impulsar ese cambio.