

Gabinete de Estudios USO

@USOConfe

www.uso.es

www.usocanarias.es

@USOCANARIAS

@gestUSO

Radiografía socioeconómica y laboral de Canarias

En este estudio, pretendemos dar una visión global de la situación socioeconómica y laboral Canarias, a partir de los datos oficiales del INE (Instituto Nacional de Estadística) y de las bases de datos del Ministerio de Trabajo, Migraciones y Seguridad Social.

Analizaremos el paro, la ocupación, los salarios, las pensiones y la riqueza de la región. Para, a partir de las conclusiones, realizar nuestras propuestas para mejorar la situación y calidad de vida de los canarios.

Paro

El número total de parados en Canarias, según los datos de la EPA del 2º Trimestre de 2018, alcanzó los 222.300, de los que el 52% son mujeres. Estos datos son todavía muy superiores a los que tenía la comunidad autónoma al inicio de la crisis, en 2008, que eran 161.000, de los que el 45% eran mujeres. Tenemos todavía 61.300 parados más que en el segundo trimestre de 2008.

EPA 2ºT 2018	Parados				
	2018T2	%	2008T2	%	Diferencia
Hombres	106.800	48,0%	88.600	55,0%	18.200
La Palmas	55.400	48,7%	49.000	53,7%	6.400
Santa Cruz de Tenerife	51.400	47,3%	39.600	56,7%	11.800
Mujeres	115.500	52,0%	72.400	45,0%	43.100
Las Palmas	58.300	51,3%	42.200	46,3%	16.100
Santa Cruz de Tenerife	57.200	52,7%	30.200	43,3%	27.000
Totales	222.300		161.000		61.300

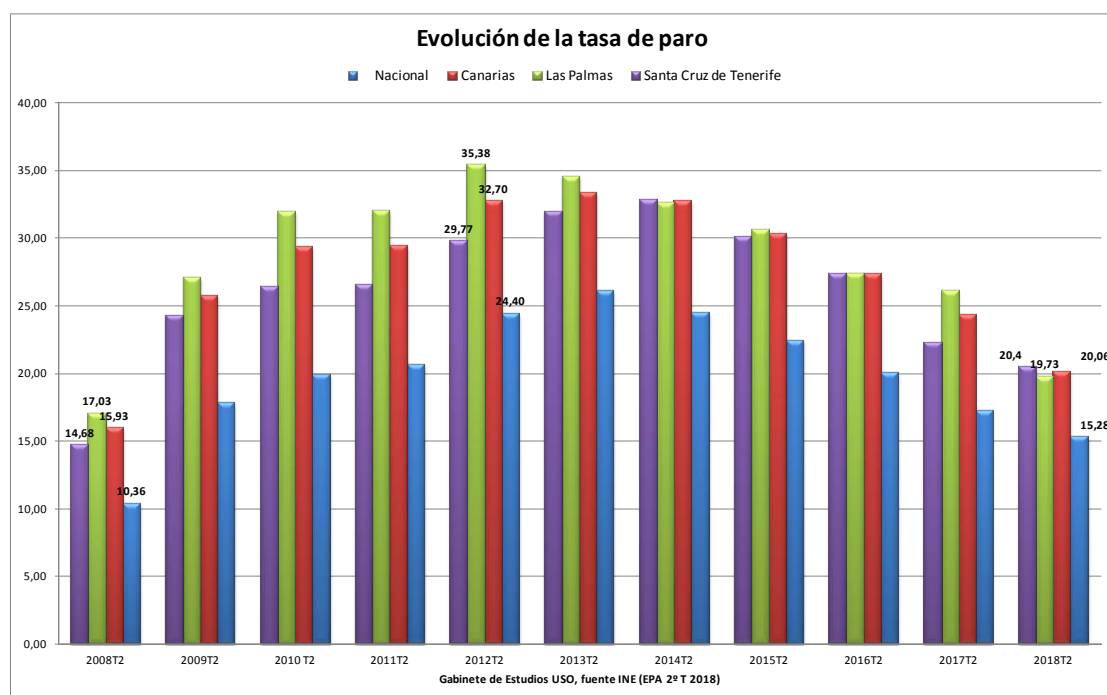
Una de las primeras consideraciones es que el desempleo ha castigado especialmente a las mujeres canarias, pasando de representar el 45% de los parados al actual 52%, siete puntos porcentuales más.

En número absolutos, los desempleados de Canarias suponen un 6,3% del total nacional, que alcanza los 3.490.100.

En términos de tasa de paro, su incremento ha sido ligeramente menor que la media nacional, un 4,13% frente al 4,92%. Pero Santa Cruz de Tenerife duplica a Las Palmas: mientras la primera creció un 5,72%, la segunda solo el 2,70%, menos de la mitad. En la actualidad, Las Palmas tiene una tasa de paro inferior a Santa Cruz de Tenerife, mientras que en 2008 era al revés.

EPA 2ºT 2018	Tasa de paro (%)		
	2018T2	2008T2	Diferencia
Nacional	15,28	10,36	4,92
Canarias	20,06	15,93	4,13
Las Palmas	19,73	17,03	2,70
Santa Cruz de Tenerife	20,40	14,68	5,72

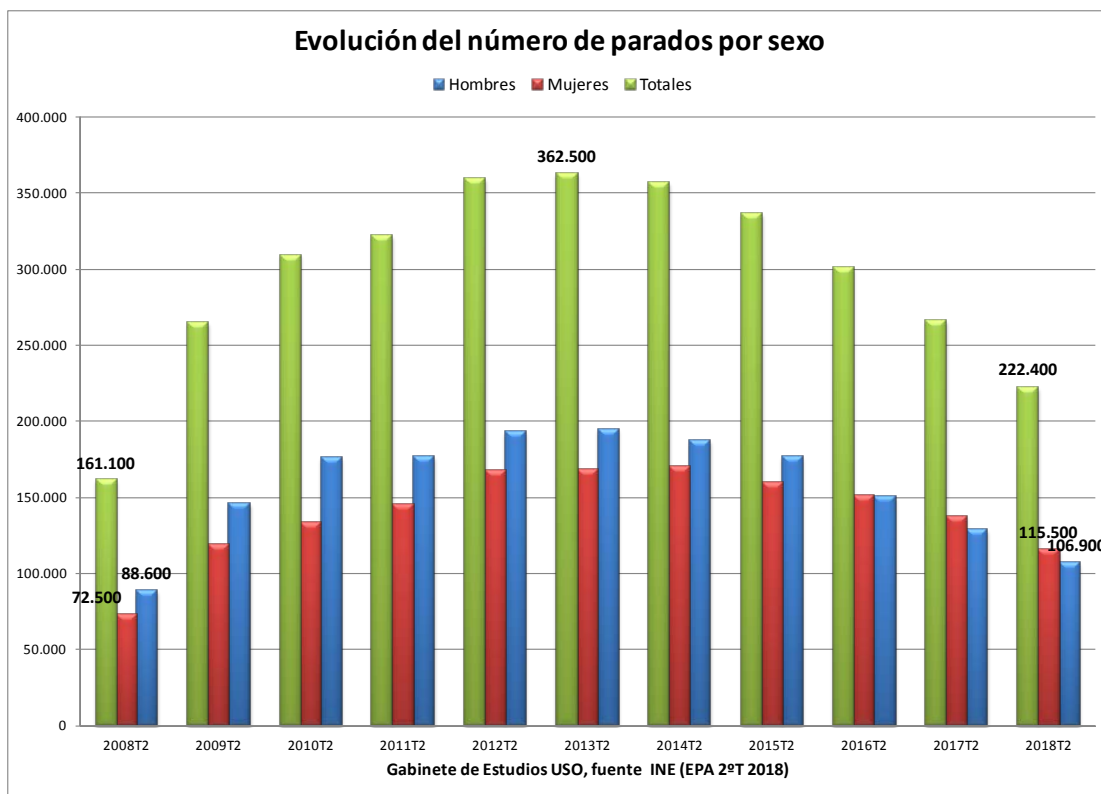
Al mirar cómo ha evolucionado la tasa de paro en el conjunto de Canarias y en cada una de las provincias, junto con la tasa nacional, vemos cómo en Canarias esta creció mucho más que en el conjunto del Estado, pasando de los 5 puntos de diferencia en 2008 a 11 puntos en 2012. En la actualidad, se ha recortado esta diferencia hasta, otra vez, los 5 puntos.



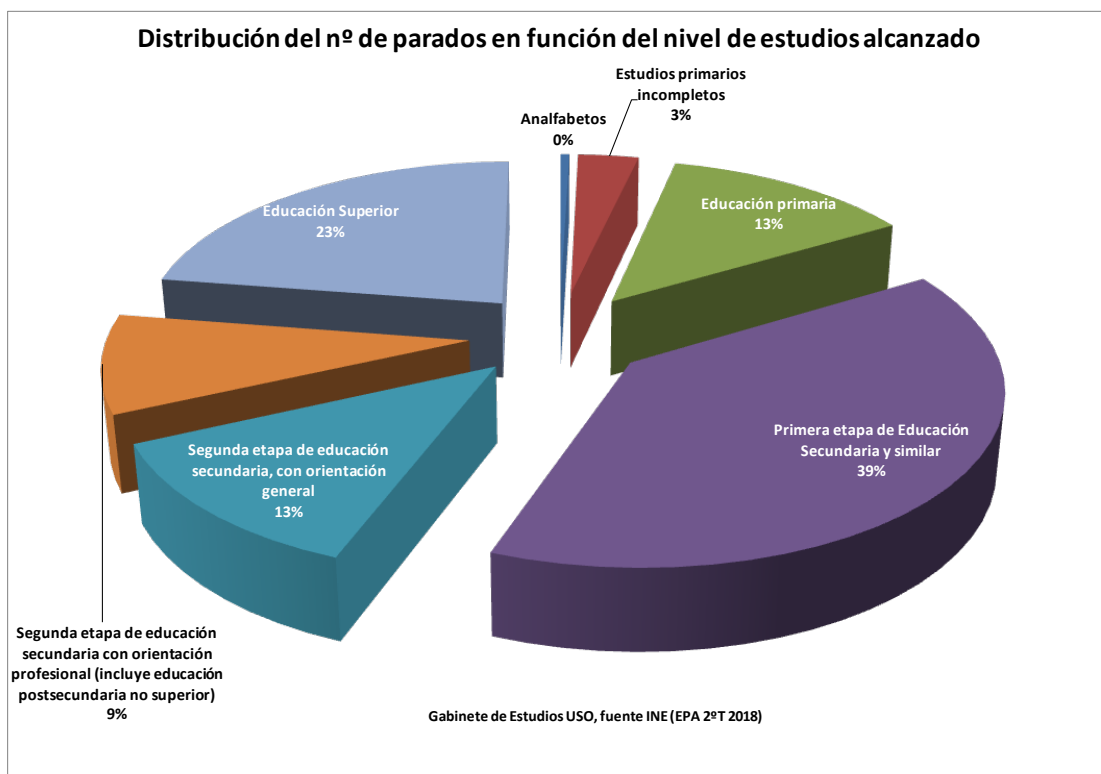
Durante toda la crisis, la tasa de paro de Las Palmas ha sido la más alta, solo ahora, en el segundo trimestre de 2018, ha sido superada por Santa Cruz de Tenerife.

Estos datos ponen de manifiesto la profundidad de la crisis laboral en Canarias y de la que todavía no se ha recuperado: ni en cantidad ni en calidad del empleo.

Como se observa en la siguiente gráfica, lo peor de la crisis sucedió en los años 2012 y 2013, empezando en 2014 a frenarse el incremento del desempleo y comenzando la recuperación. Es a partir de ese inicio de la recuperación cuando se invierte la tendencia y el desempleo femenino empieza a disminuir más lentamente que el masculino y superar, a diferencia del inicio de la crisis, el desempleo femenino al masculino.

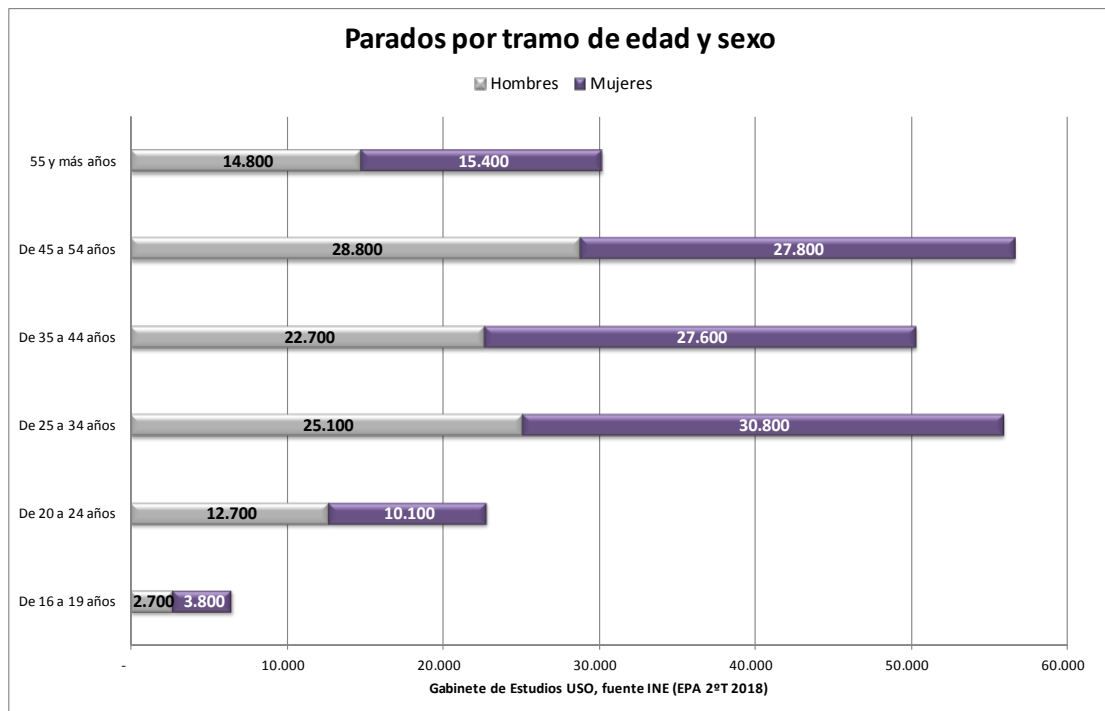


Si analizamos cómo se distribuyen los parados en función del nivel de estudios alcanzado, vemos que el mayor número de parados se corresponde con los que no han finalizado la Enseñanza Secundaria, un 55% del total; de ellos, el 39% han iniciado los estudios de Secundaria, no superándolos, y son por tanto el fruto del fracaso escolar, al no haber finalizado la enseñanza obligatoria.



El segundo grupo de desempleados se corresponde con aquellos que han alcanzado una titulación superior (23%): es un claro reflejo de que tenemos más universitarios formados, y por tanto buscando empleo, que profesionales que han adquirido sus conocimientos a través de la formación profesional, cuyo porcentaje es del 9%.

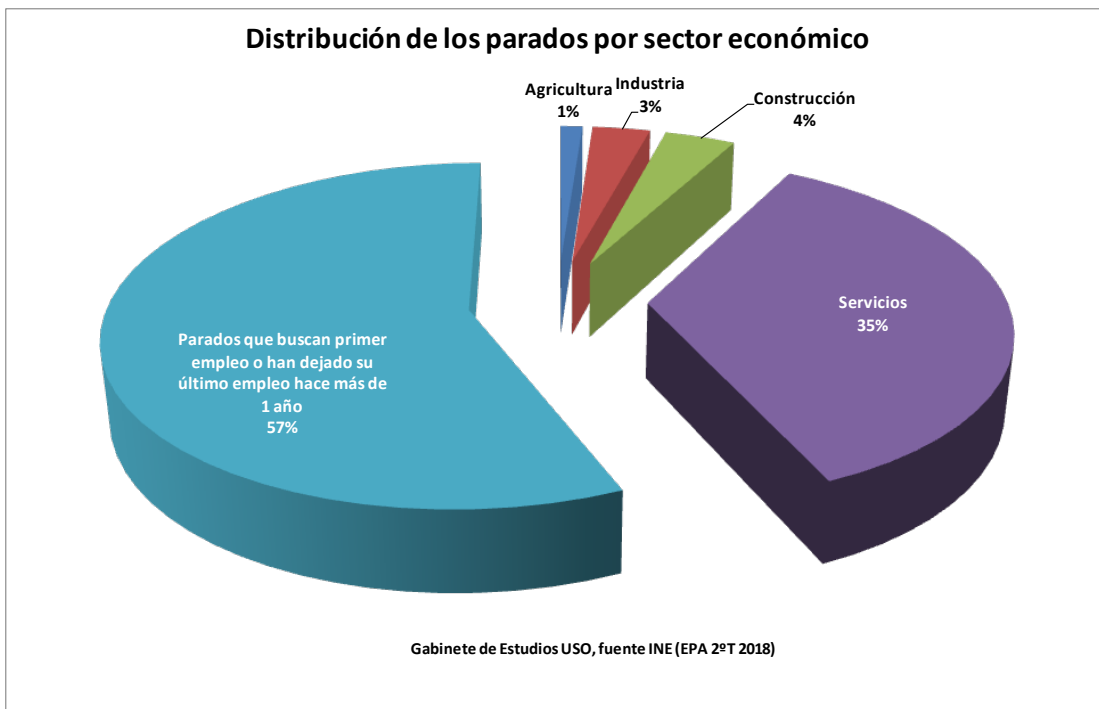
Si miramos los parados canarios en función de su edad y sexo, vemos cómo se agrupan en dos tramos especialmente: los comprendidos entre 25 y 34 años y el tramo más numeroso que es el de 45 a 54 años. El de mujeres con edades comprendidas entre los 25 y 34 años es el más numeroso de ellos.



En cuanto a su distribución, en función del sector de actividad económica al que pertenecen, vemos que mayoritariamente estos corresponden al sector servicios (un 35%). Se trata de un sector muy ligado a la estacionalidad, por tanto a la temporalidad, y donde se produce una gran rotación en el empleo.

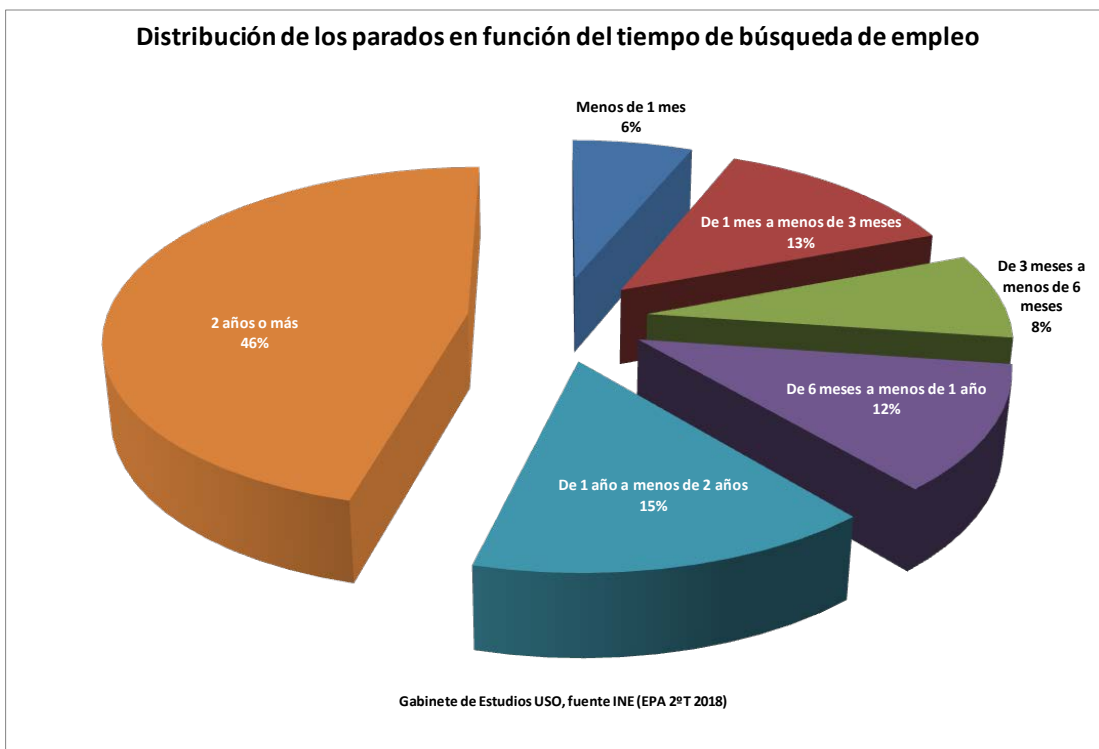
Un segundo grupo, y más numeroso, son aquellos que buscan su primer empleo o han dejado su empleo hace más de un año (larga duración), que alcanzan un 57%. Es notable la gran diferencia con la Industria (3%) o la denostada Construcción (4%).

Si bien podría ser comprensible que aquellos que buscan su primer empleo no estén asignados a un sector de actividad económica, no lo es en absoluto que aquellos que lleven más de un año buscando empleo se les descatalogue de su actividad. Esta sería una de las causas de por qué, transcurrido un año en el desempleo, es cada vez más difícil salir de esa situación. Algo que debería revisarse para un mejor y más eficiente funcionamiento de los Servicios Públicos de Empleo.



Un último aspecto, y no por ello menos importante, es la distribución de los parados en función del tiempo de permanencia en el desempleo. Los parados de larga duración (más de un año) suponen el 61% del total. El mayor número se encuentra entre aquellos que superan los dos años: un 46% del total.

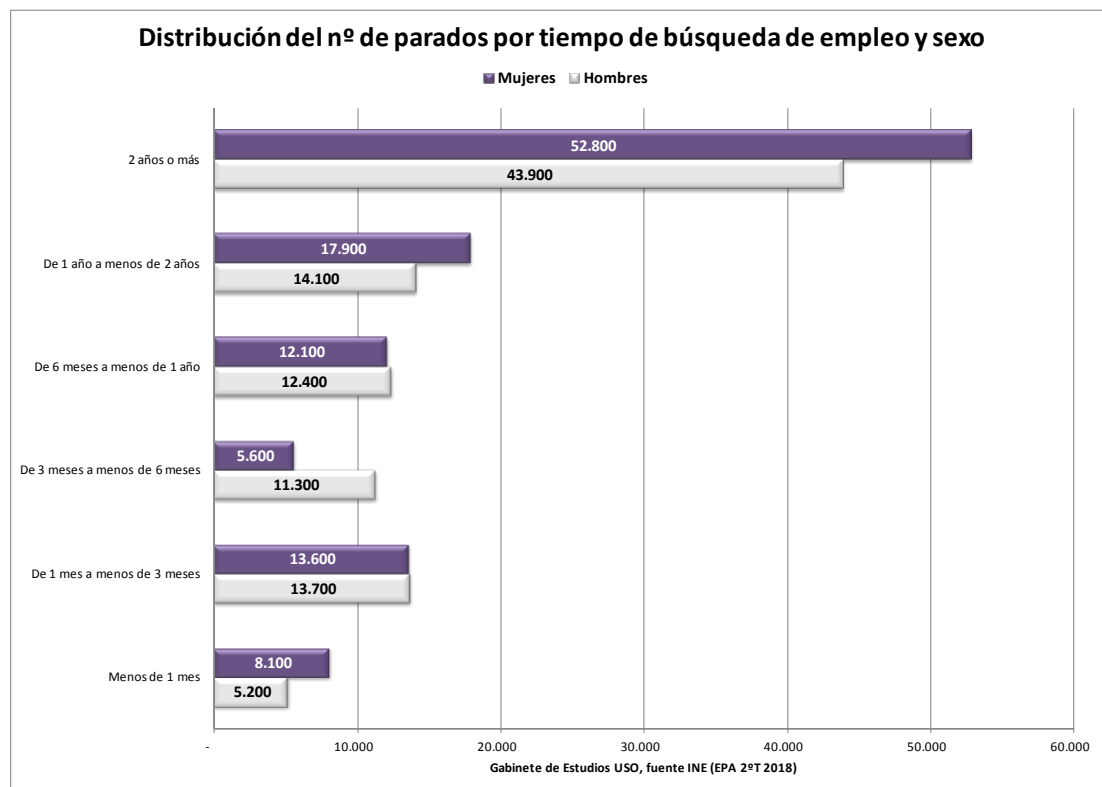
Prácticamente más de la mitad de los parados canarios ya no perciben la prestación contributiva.



Si vemos ahora esta distribución en función del tiempo de búsqueda de empleo diferenciada por sexo, tenemos que las mujeres ganan a los hombres en el paro de

larga duración, estando el mayor grupo de ellas en las que llevan más de dos años buscando empleo.

Comparando este dato con la distribución por sector de actividad económica, vemos que coinciden prácticamente los que llevan más de 1 año buscando empleo (61%) con aquellos que buscan su primer empleo o han dejado su empleo hace más de un año, que alcanzan un 57%.



Ocupación

En el segundo trimestre de 2018, la población ocupada en Canarias ascendió a **886.600**, produciéndose en el periodo 2008/2018 un incremento de la ocupación del 4,2%, lo que supone un incremento de **36.000** personas, distribuido a partes iguales entre las dos provincias.

Ocupación	2018T2	2008T2	Diferencia	% sobre 2008
Las Palmas	462.700	444.700	18.000	4,0%
Santa Cruz de Tenerife	423.900	405.900	18.000	4,4%
Total	886.600	850.600	36.000	4,2%

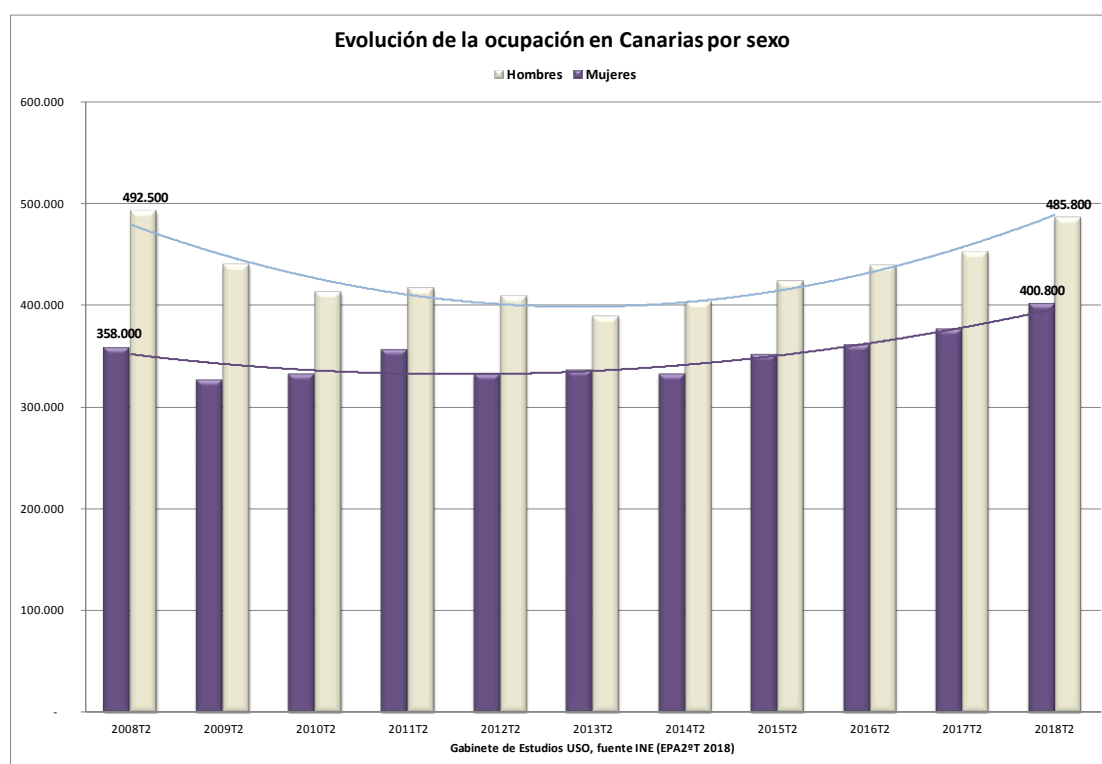
En 2008, la ocupación en Canarias suponía el 4,1% del total de la ocupación (20.647.000) que existía en España; en la actualidad, supone el 4,6% de las 19.344.000 personas ocupadas. Se ha recuperado y aumentado la ocupación previa a la crisis y se ha mejorado la aportación a la ocupación total.

Durante este período de tiempo, la destrucción de empleo ha sido mucho mayor en los hombres que en las mujeres. Estas han aumentado su número de ocupadas con respecto a 2008, siendo las responsables del incremento de la ocupación realizado en Canarias.

EPA 2ºT 2018	2018T2	2008T2	Diferencia
Hombres	485.800	492.500	-6.700
Mujeres	400.800	358.000	42.800
Totales	886.600	850.500	36.100

¿La crisis y las dificultades económicas de los hogares han hecho que más mujeres que no estaban trabajando lo hagan ahora? Sería esta una explicación simplista de este hecho, ¿no sería más bien que las mujeres estaban por debajo del nivel de ocupación que les correspondería en función de su número y cualificación?

En cualquier caso, es un dato positivo que en este período de tiempo se haya mejorado la ocupación de las mujeres. Un paso adelante en la igualdad.



Si analizamos los sectores de actividad, vemos cómo son los Servicios los que agrupan a la gran mayoría de los trabajadores y trabajadoras canarios: un 87,1% de los mismos trabajan en este sector.

EPA 2ºT 2018	Hombres	% sobre total sectores	Mujeres	% sobre total sectores	Total	% sobre total sectores
Agricultura	18.300	2,1%	6.600	0,7%	24.900	2,8%
Industria	30.400	3,4%	8.500	1,0%	38.900	4,4%
Construcción	47.400	5,3%	2.900	0,3%	50.300	5,7%
Servicios	389.700	44,0%	382.800	43,2%	772.500	87,1%
Total	485.800	54,8%	400.800	45,2%	886.600	100,0%

La actividad económica de las Islas Canarias es muy dependiente del sector Servicios, más todavía cuando miramos la ocupación de las mujeres, de las que un 95,5% están trabajando en este sector y este es un ámbito laboral que está caracterizado por la temporalidad, que conlleva la estacionalidad y la rotación en el empleo con contratos de muy corta duración.

En Canarias, las mujeres no superan a los hombres en ocupación en ninguno de los sectores y estos, por ejemplo, triplican a las mujeres en la Industria.

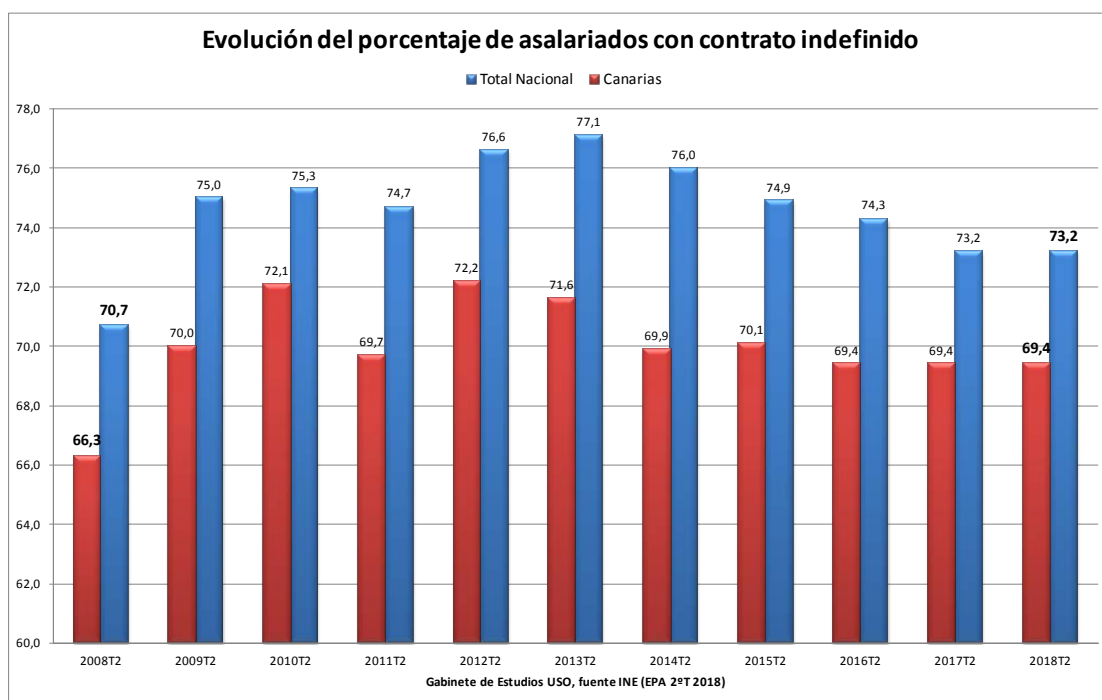
EPA 2ºT 2018	Agricultura			Industria			Construcción			Servicios		
	2018T2	2008T2	Δ	2018T2	2008T2	Δ	2018T2	2008T2	Δ	2018T2	2008T2	Δ
Las Palmas	9.600	7.800	1.800	20.200	26.300	-6.100	19.600	46.200	-26.600	413.300	364.400	48.900
S. Cruz de Tenerife	15.300	17.100	-1.800	18.600	31.200	-12.600	30.600	62.400	-31.800	359.300	295.100	64.200
Totales	24.900	24.900	0	38.800	57.500	-18.700	50.200	108.600	-58.400	772.600	659.500	113.100

Si analizamos la ocupación en el período 2008/2018 por sectores de actividad económica, vemos cómo la destrucción de empleo ha sido especialmente significativa en el sector de la Construcción y la Industria, incrementándose en Servicios.

Si tenemos en cuenta la población asalariada, aquella que tiene una relación laboral por cuenta ajena, y su modalidad de contratación en el segundo trimestre de 2018, el porcentaje de asalariados con contrato indefinido se situó en el 69,4% lo que supone estar cuatro puntos por debajo de la media nacional (73,2%).

EPA 2ºT 2018	Totales	Indefinido	% sobre el total	Temporal	% sobre el Total
Hombres	404.500	286.100	70,7%	118.400	29,3%
Mujeres	360.600	244.600	67,8%	116.000	32,2%
Totales	765.100	530.700	69,4%	234.400	30,6%

Si consideramos la evolución de este porcentaje en el período 2008/2018 vemos que en la época más dura de la crisis, 2012 y 2013, años donde el paro alcanzó las mayores cotas, se incrementó hasta alcanzar el 72,2% en 2012, para comenzar a disminuir hasta el actual 69,4%.



La explicación es sencilla: en ese periodo en el que la crisis fue más intensa, lo que se destruyó fue el trabajo temporal, no se renovaban los contratos, lo que llevó a una mejora de la relación entre fijos y temporales.

No obstante, en Canarias la proporción entre asalariados con contrato indefinido y temporal es y ha sido siempre inferior a la media nacional, es una región donde las tasas de temporalidad son más altas, llegando en caso de las mujeres al 32,2%.

Una última variable a considerar es la relación entre los asalariados en el sector privado y aquellos que trabajan en el sector público. La proporción de asalariados en Canarias en el sector público es inferior a la media nacional: un 18,1%, frente al 19,2% correspondiente al total nacional.

Canarias	Asalariado sector público		Asalariado sector privado	
	Valor absoluto	Porcentaje	Valor absoluto	Porcentaje
Hombres	68.300	16,9	336.200	83,8
Mujeres	69.900	19,4	290.700	80,6
Canarias	138.200	18,1	626.900	81,9
Total Nacional	3.117.800	19,2	13.139.500	80,8

Salarios

El coste salarial, según la encuesta trimestral de coste laboral, comprende salario base, complementos salariales, pagos por horas extraordinarias, pagos extraordinarios y pagos atrasados. Su valor medio en el segundo trimestre de 2018 alcanzó los 1.951,81 euros/mes en el conjunto del territorio nacional, lo que supone un incremento del 0,5% respecto al mismo trimestre de 2017.

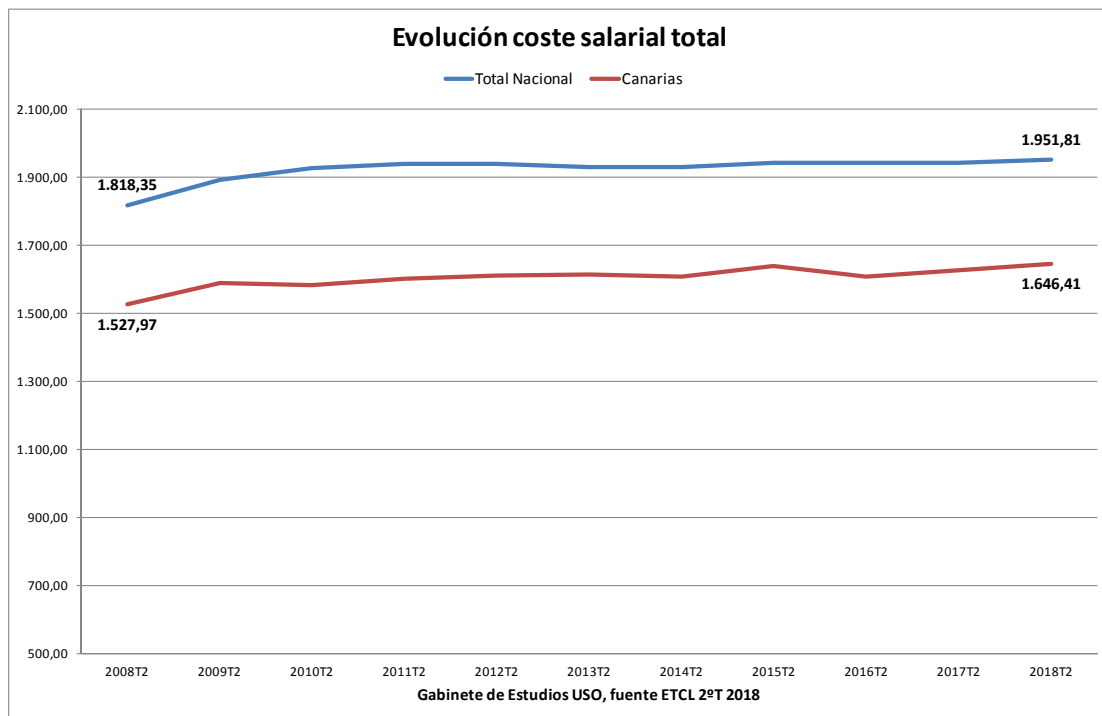
ETCL 2ºT (INE)	Coste salarial total		
	2018T2	2017T2	% de incremento
Total Nacional			
Media sectores de actividad	1.951,81	1.942,01	0,5%
Industria	2.341,44	2.319,07	1,0%
Construcción	1.958,95	1.944,00	0,8%
Servicios	1.880,83	1.872,63	0,4%
Canarias			
Media sectores de actividad	1.646,41	1.625,62	1,3%
Industria	1.799,64	1.830,46	-1,7%
Construcción	1.621,93	1.671,43	-3,0%
Servicios	1.638,92	1.609,66	1,8%

En Canarias, la subida media alcanzó en tasa interanual el 1,3%, ocho décimas por encima de la media nacional. Ello a pesar de que en la Construcción y en la Industria se han producido decrementos salariales del 1,7% y 3%, respectivamente.

Los Servicios, donde se encuentra la mayoría de la población ocupada de la región, han tenido un incremento interanual del 1,8%, casi un punto y medio más que la media nacional correspondiente a este sector.

Comparando Canarias con la media nacional, vemos que, mientras en esta el mayor incremento corresponde al ámbito industrial y el menor a los servicios, en Canarias el incremento mayor corresponde al ámbito de los servicios, mientras que la Industria decrece.

Si tenemos en cuenta los valores brutos mensuales, la media de un trabajador canario es inferior en 305,4 euros mensuales a la media nacional. Más de 4.000€ al año. Esta diferencia salarial tendrá su repercusión en el valor de la futura pensión.



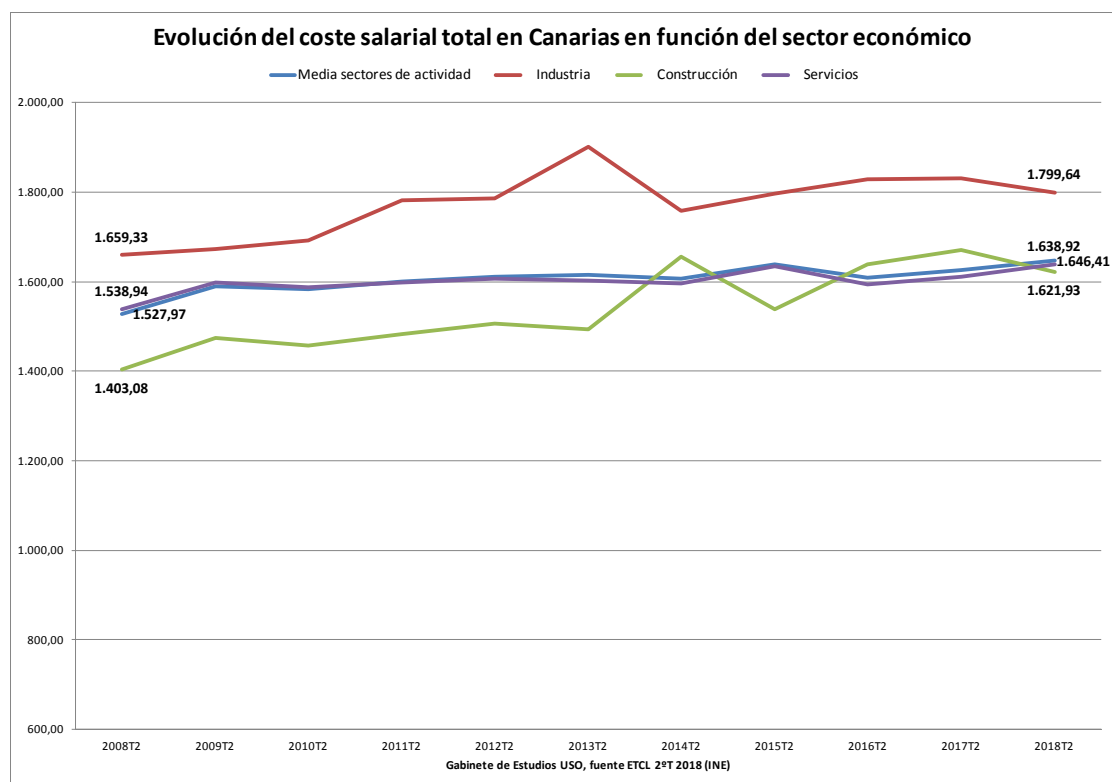
Viendo la evolución del valor del coste salarial total en estos diez años, vemos que hay una brecha importante entre el salario medio y el que se percibe en Canarias.

En estos años, tenemos que la media nacional ha subido un promedio de 13,3 euros al año, algo más de 1 euro al mes. En Canarias no llega a los 11 euros al año de promedio, menos de un euro al mes. Podríamos decir que los trabajadores canarios son más pobres con respecto a la media nacional.

Más allá de la comparativa, lo que se ha producido ha sido un estancamiento y una pérdida de poder adquisitivo, por no decir devaluación, de los salarios en los últimos años.

Analizando la evolución de los salarios en función de los sectores de actividad, en Canarias vemos cómo la Industria crece por encima de los otros sectores. Existe una diferencia de 160 euros/mes entre el salario mensual que percibe un trabajador de la Industria y otro de los Servicios.

Las diferencias salariales en Canarias son menores, entre los distintos sectores económicos, que si comparamos con las medias nacionales. La media salarial de un trabajador de la Industria a nivel nacional es 541,8 euros mayor que un trabajador industrial canario.



Si comparamos los incrementos producidos en este período de tiempo y la variación del IPC en Canarias, vemos que excepto la Construcción, todos han perdido poder adquisitivo. El 94,3% de la población ocupada en Canarias en el periodo 2008/2018 ha perdido poder adquisitivo, siendo esta pérdida liderada por los Servicios.

Canarias	2018T2	2008T2	% de incremento	IPC en el periodo: 12,4%
Media sectores de actividad	1.646,41	1.527,97	7,8%	-4,6%
Industria	1.799,64	1.659,33	8,5%	-3,9%
Construcción	1.621,93	1.403,08	15,6%	3,2%
Servicios	1.638,92	1.538,94	6,5%	-5,9%

Junto a la devaluación salarial, también se ha producido un decremento del número de horas efectivas de trabajo, realizadas por cada trabajador y mes, en este periodo de tiempo.

ETCL 2ºT 2018	Horas efectivas		
	2018T2	2008T2	Diferencia
Media sectores de actividad	135,6	142,7	-7,1
Industria	145,5	148,4	-2,9
Construcción	152,0	155,1	-3,1
Servicios	133,7	140,1	-6,4

Pensiones

El número total de pensionistas en Canarias alcanzó en septiembre de 2018 los **297.697**, cuyo pensión media fue de **878,76** euros, un **8,2%** inferior a la media nacional.

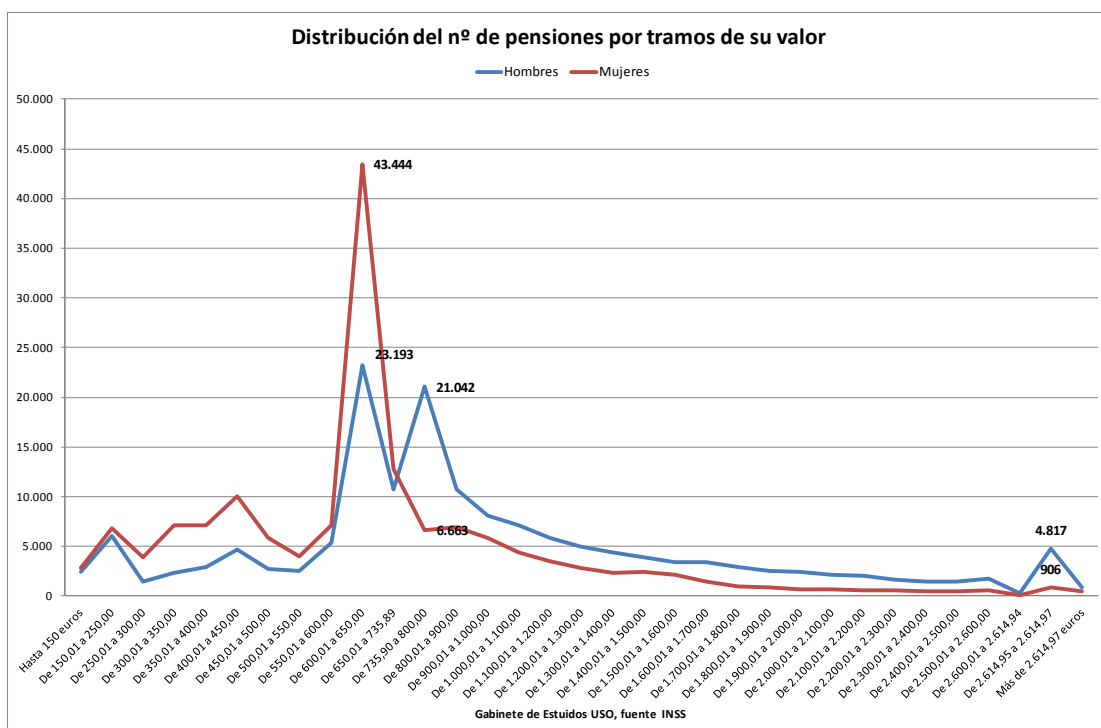
Nº de pensionistas	Incapacidad permanente	Jubilación	Viudedad	Orfandad	Favor familiar	Todas las pensiones
Palmas (Las)	23.126	90.782	31.330	9.038	1.334	155.610
S.C. Tenerife	17.909	85.422	30.663	7.307	786	142.087
CANARIAS	41.035	176.204	61.993	16.345	2.120	297.697

La consecuencia de tener salarios por debajo de la media nacional se traduce en pensiones inferiores a esta. Todas las pensiones que se perciben en Canarias están por debajo de la media nacional.

Pensión media	Incapacidad permanente	Jubilación	Viudedad	Orfandad	Favor familiar	Todas las pensiones
Palmas (Las)	914,13	1047,74	653,88	369,21	537,64	889,81
S.C. Tenerife	842,54	1017,44	647,56	360,89	562,84	866,56
CANARIAS	882,94	1033,09	650,81	365,52	547,00	878,76
Media Nacional	953,73	1103,47	679,21	392,26	556,29	957,36

Al analizar la distribución de la pensiones en función de tramos de su valor en Canarias, vemos que los valores medios enmascaran una dura realidad: el mayor número de pensiones se sitúa en el tramo de los 600 a 650 euros (66.637). Pero, además, 175.452 pensiones están por debajo del SMI (735,90€): es decir, que en Canarias el 59% de las pensiones están en esta situación.

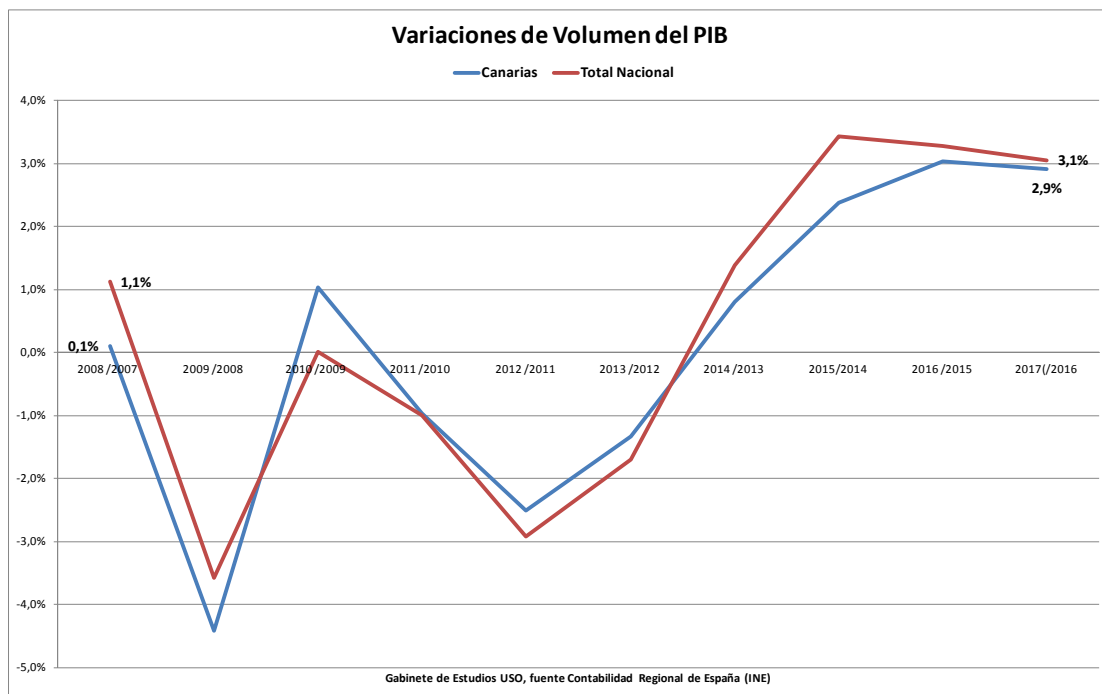
Es muy significativa la brecha de género, el número de pensiones correspondientes a mujeres superan a las de hombres hasta llegar al valor del SMI, a partir de ahí los valores de las pensiones de los hombres siempre superan a las mujeres, llegando los perceptores de la pensión máxima a quintuplicar a las mujeres.



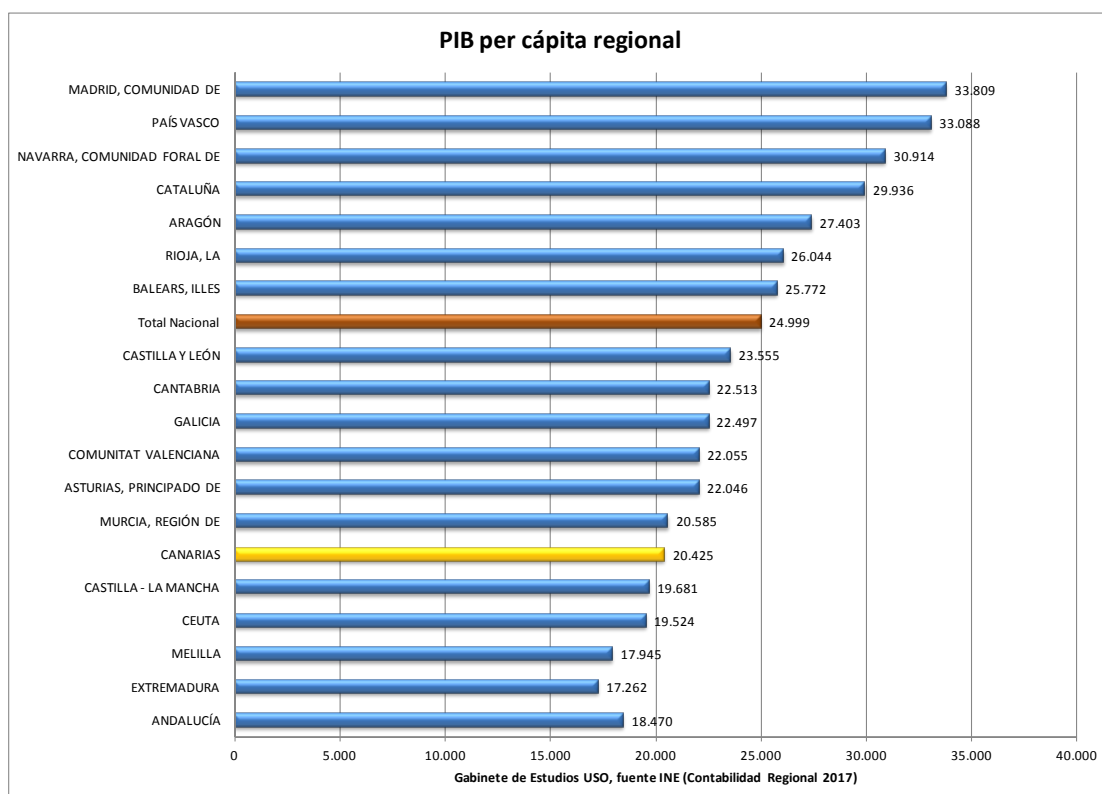
PIB Regional: riqueza de la Comunidad Autónoma

Después de analizar la ocupación, los salarios y pensiones en Canarias, finalizamos este informe con la riqueza de la región.

El PIB de Canarias al finalizar 2017, según los datos de la Contabilidad Regional de España elaborada por el INE, alcanzó los **44.206.388** miles de euros; que suponen un 3,8% del total del PIB Nacional a precios de mercado, que fue de **1.163.662.000** miles de euros.



Las variaciones del PIB en volumen han seguido en Canarias una trayectoria similar a la nacional. La crisis y su evolución han seguido el patrón de W: caída, recuperación, para volver a caer y volver a crecer de manera más suave. Canarias tuvo una primera caída más profunda, y tras la segunda, la senda de la recuperación ha sido menos intensa que la media nacional.



Si analizamos ahora cómo se distribuye esta riqueza entre las personas, nos encontramos con el PIB per cápita. Solo siete Comunidades Autónomas están por encima de la media (24.999 euros). Canarias se sitúa en decimo cuarto lugar, con un PIB por habitante de 20.425 euros, que representa el 81,7% del valor medio.

Conclusiones

En conjunto, podemos decir que Canarias está peor que la media nacional, hay más paro, menores salarios y pensiones, si bien la ocupación ha crecido, pero este crecimiento es debido al incremento del sector Servicios, fundamentalmente ligado al turismo. Genera una ocupación inestable, con gran rotación en el empleo y con mayores tasas de temporalidad. Todavía estamos lejos de los niveles que se tenían antes de la crisis, y por tanto la recuperación no es todavía ni completa, ni puede ser satisfactoria.

Es una comunidad autónoma muy influenciada por el sector Servicios. El 35% de los desempleados pertenecen a este ámbito, y también este sector lidera la ocupación canaria, con el 87,1% de los ocupados. El 95,5% de las mujeres ocupadas lo hacen en los Servicios.

El grupo de personas más numeroso en el desempleo, que alcanza el 57%, son aquellos que buscan su primer empleo o han dejado su último empleo hace más de un año. Este dato guarda relación directa con el número de parados de larga duración, que suponen el 61%, de los que el 46% lleva más de dos años en búsqueda de empleo.

Otro gran colectivo de desempleados se corresponde con aquellos que no han concluido la educación secundaria, y suponen el 55% del total.

La crisis de empleo en Canarias ha sido y sigue siendo importante. Al inicio de la misma, la tasa de paro estaba en el 15,93%, que superaba entonces en cinco puntos la nacional. En la actualidad sigue manteniendo esos cinco puntos, con un 20,06%. Solo hay cuatro regiones (incluyendo Ceuta y Melilla) con tasas de paro superiores a la canaria.

Mientras que hay más parados que al inicio de la crisis, la ocupación en Canarias ha crecido en 36.000 personas, repartidas equitativamente entre Las Palmas y Sta. Cruz de Tenerife, lo que supone un incremento del 4,2% entre 2008 y 2018.

Si analizamos la ocupación en función del género en este período, vemos que bajó en 6.700 personas entre los hombre y, sin embargo, se incrementó en 42.800 entre las mujeres.

La evolución de los salarios es muy dispar en función del sector de actividad, si bien en términos de incremento de los valores medios, está por encima de la media nacional en Servicios. Sin embargo, está muy por debajo en Construcción e Industria, con decrementos del 3% y 1,7%.

El salario medio en Canarias está 305,4 euros mensuales por debajo de la media nacional, más de 4.000 euros anuales.

Los pensionistas, como consecuencia de menores salarios, tienen una pensión media inferior a la nacional en 78,6 euros/mes, 1.100 euros/año. El número de pensiones en Canarias que está por debajo del SMI supone un 59% de las mismas.

El número de mujeres canarias que perciben una pensión inferior al SMI supera al de hombres, y estos las quintuplican a ellas en los perceptores de la pensión máxima.

Algunas iniciativas y propuestas

- Mejorar el nivel académico y de cualificaciones en Canarias. El 55% de los parados canarios no han titulado la enseñanza obligatoria. Para ello, hay que desarrollar un modelo eficiente de educación y formación, para que los parados, especialmente los de larga duración, adquieran nuevas competencias y cualificaciones profesionales, muy vinculadas a los nuevos desarrollos tecnológicos en que estamos inmersos y la rapidez de estos. Para ello, potenciar más la formación profesional y, especialmente, la formación dual.
- Modificar y mejorar las actuales políticas activas de empleo, que no deberían subcontratarse en su ejecución, siendo responsables directas de ellas las Administraciones Públicas.
- Un mejor y más eficiente funcionamiento de los Servicios Públicos de Empleo, no descatalogando a los parados de larga duración del sector de actividad económica de procedencia.
- Desarrollar un modelo eficiente de lucha contra la economía sumergida y el fraude en la contratación. Dotar de medios humanos, materiales y legislativos a la Inspección de Trabajo.
- Mejorar el tipo de modelo productivo que existe, apostando por desarrollar un mayor tejido industrial, más competitivo e innovador. Para ello, hay que implementar la investigación, el desarrollo y la innovación para impulsar ese cambio.