

Gabinete de Estudios USO

@USOConfe

www.uso.es

www.usoasturias.com

@USOAsturias

@gestUSO

Radiografía socioeconómica y laboral del Principado de Asturias

En este estudio, pretendemos dar una visión global de la situación socioeconómica y laboral del Principado de Asturias, a partir de los datos oficiales del INE (Instituto Nacional de Estadística) y de las bases de datos del Ministerio de Trabajo, Migraciones y Seguridad Social.

Analizaremos el paro, la ocupación, los salarios, las pensiones y la riqueza de la región. Para, a partir de las conclusiones, realizar nuestras propuestas para mejorar la situación y calidad de vida de los asturianos.

Paro

El número total de parados en Asturias, según los datos de la EPA del tercer trimestre de 2018, alcanzó los 61.300, de los que el 49,6% son mujeres. Estos datos son todavía muy superiores a los que tenía al inicio de la crisis en 2008, que eran 38.600, de los que el 56,2% eran mujeres. Tenemos todavía 22.700 parados más que en el tercer trimestre de 2008; este incremento del paro ha repercutido de manera especial sobre los hombres, pues un 61,6% de él les corresponde a ellos.

Parados Asturias	2018T3	2008T3	Diferencia
Total	61.300	38.600	22.700
Hombres	30.900	16.900	14.000
Mujeres	30.400	21.700	8.700
% Mujeres	49,6%	56,2%	-6,6%

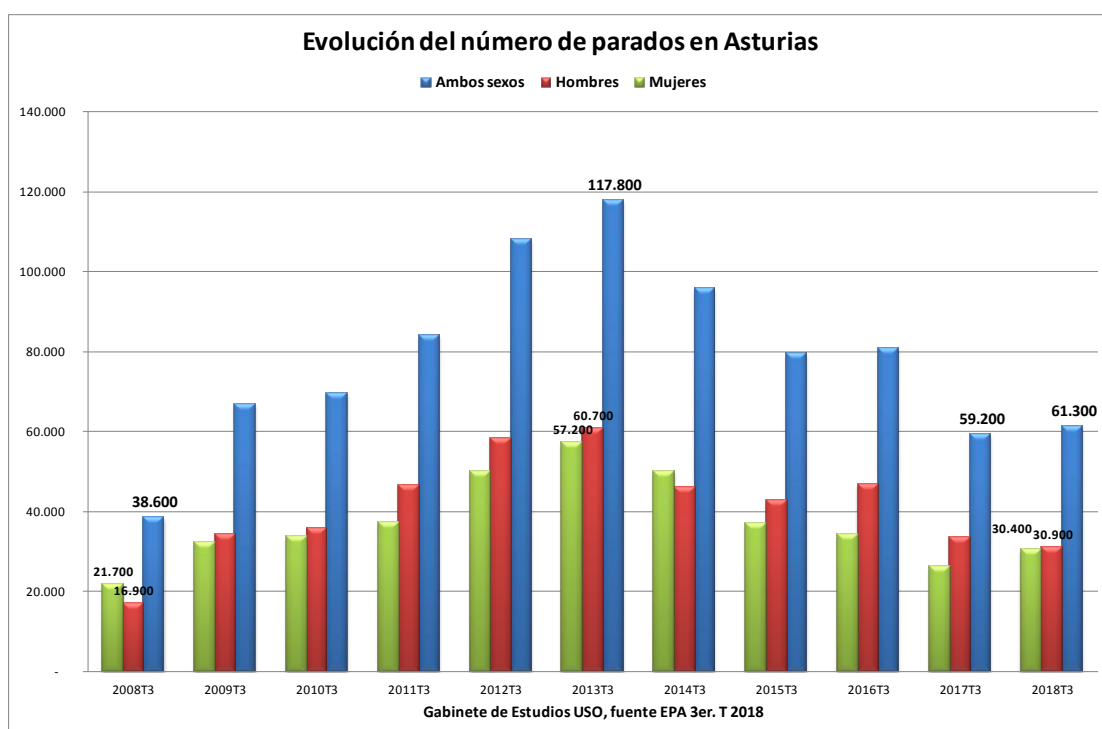
En términos porcentuales, los desempleados de Asturias suponen un 1,84% del total nacional, que alcanza en este trimestre los 3.326.000.

Tasa de paro: EPA 3er.T	2018T3	2008T3	Variación
Ambos sexos			
Nacional	14,55	11,23	3,32
Asturias, Principado de	13,45	7,60	5,85
Hombres			
Nacional	13,12	10,29	2,83
Asturias, Principado de	13,03	6,03	7,00
Mujeres			
Nacional	16,22	12,48	3,74
Asturias, Principado de	13,90	9,52	4,38

En términos de tasa de paro, esta ha sido, y se mantiene, menor que la media nacional, pero a lo largo de la crisis el valor de esta tasa ha crecido más en Asturias que la media nacional debido especialmente a los hombres. Antes de la crisis, Asturias estaba prácticamente en el pleno empleo, con una tasa de paro del 7,60%, y este dato todavía era mejor en los hombres, con una tasa de paro del 6,03%.

En este período de tiempo, la tasa de paro de las mujeres se ha incrementado un 4,38%, mientras que la de los hombres lo ha hecho en un 7%.

Como se observa en la siguiente gráfica, lo peor de la crisis sucedió en los años 2012 y 2013, empezando en 2014 a frenarse el incremento del desempleo y comenzando la recuperación.

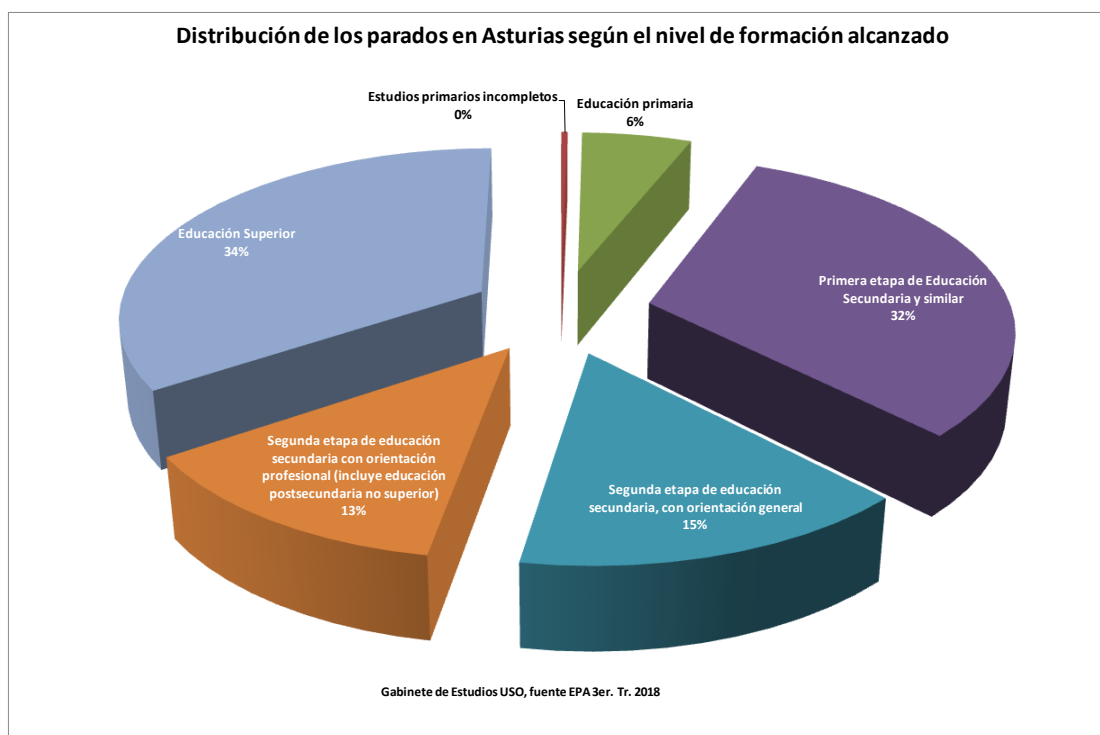


Es preocupante que, sin haber recuperado los niveles del 2008, en el tercer trimestre de este año, el paro vuelva a crecer en Asturias y, fundamentalmente debido a las mujeres.

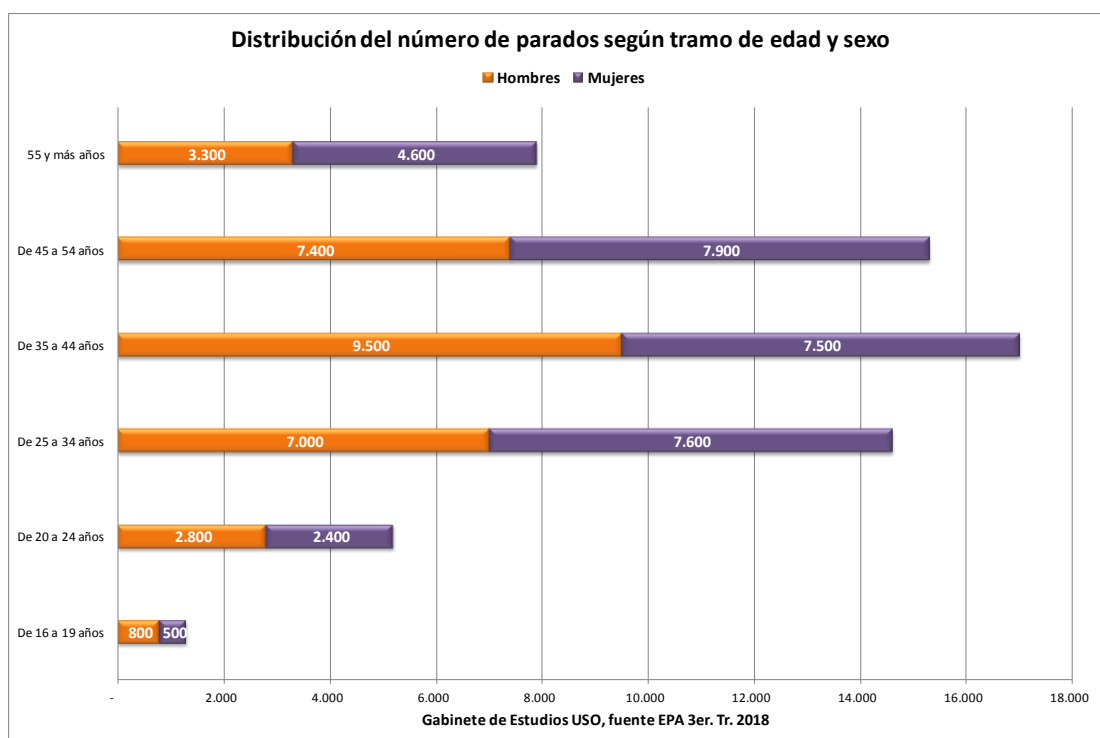
Si analizamos cómo se distribuyen los parados en función del nivel de estudios alcanzado, vemos que el mayor número de parados corresponde con los que han obtenido una titulación en la enseñanza superior: un 34%, uno de cada tres asturianos en paro es un titulado universitario.

Tenemos más universitarios formados, y buscando empleo, que profesionales que han adquirido sus conocimientos a través de la formación profesional, cuyo porcentaje es de un 13%.

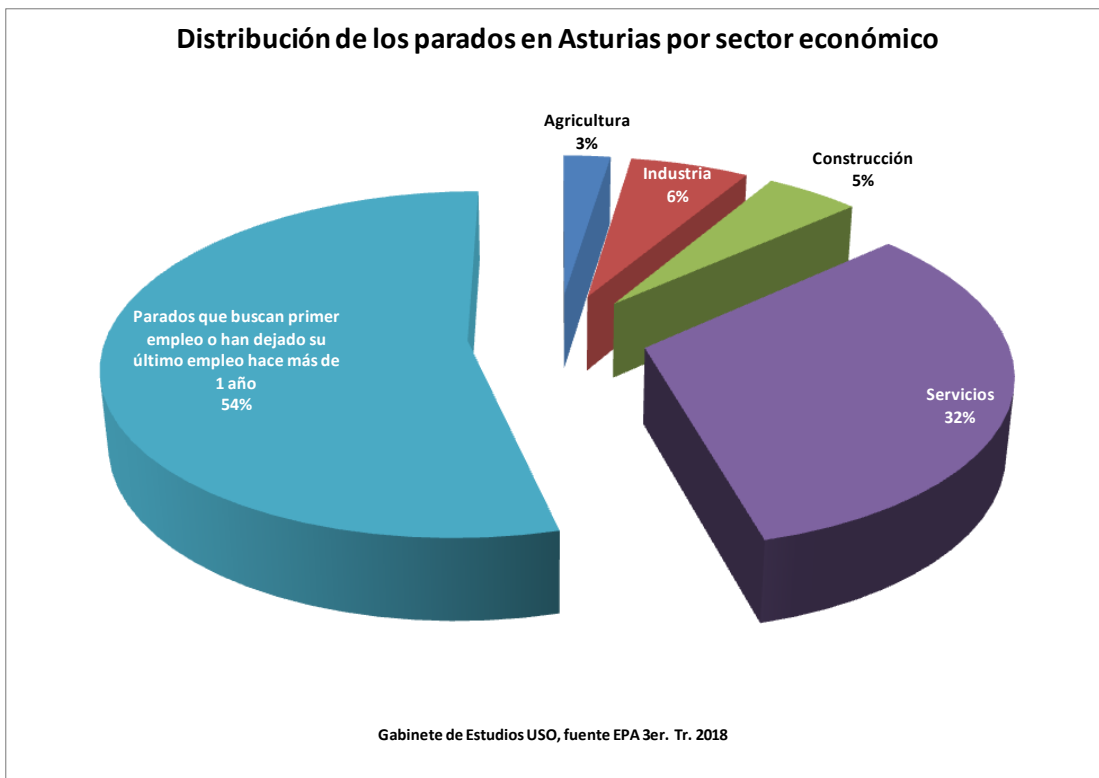
El segundo grupo, con un 32%, son aquellos que, iniciándola no han finalizado la Enseñanza Secundaria Obligatoria, y son el fruto del fracaso escolar. Si adicionamos los que solo tienen estudios primarios, el porcentaje se eleva hasta el 38%.



Si miramos los parados asturianos en función de su edad y sexo, estos se agrupan mayoritariamente en los tramos comprendido entre los 35 y 44 años y 45 a 54 años. Son las mujeres las que lideran la franja de edades comprendida entre los 45 y 54 años.

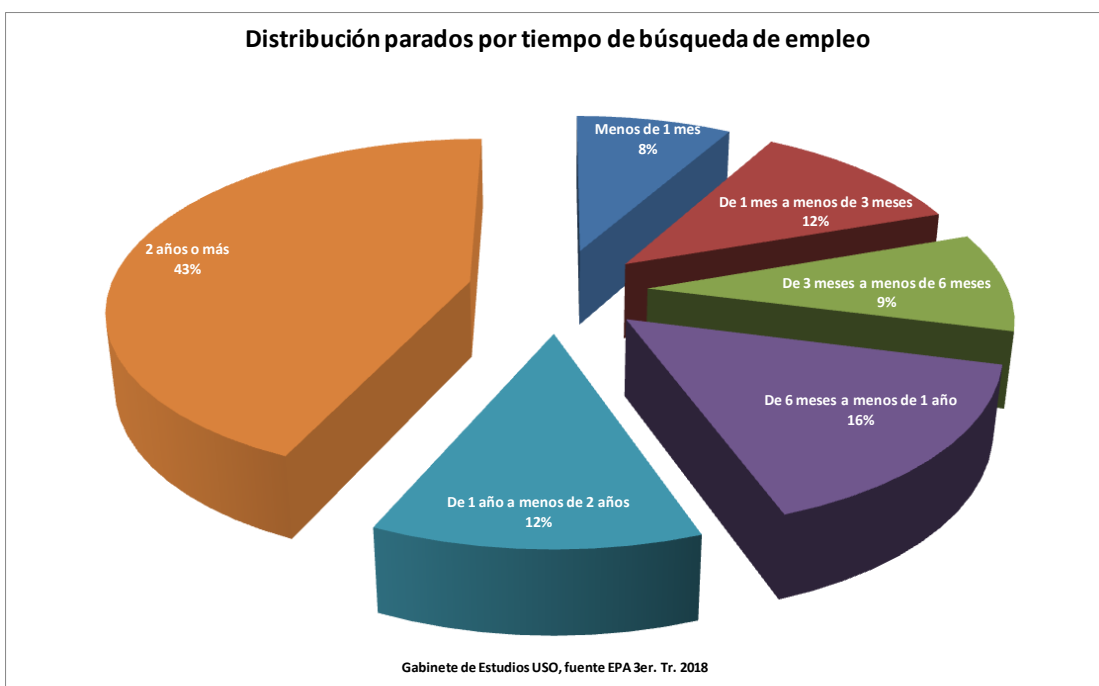


En cuanto a su distribución, en función del sector de actividad económica al que pertenecen, vemos que mayoritariamente estos corresponden al sector Servicios (un 32%), un sector muy ligado a la estacionalidad, por tanto a la temporalidad, y donde se produce una gran rotación en el empleo.



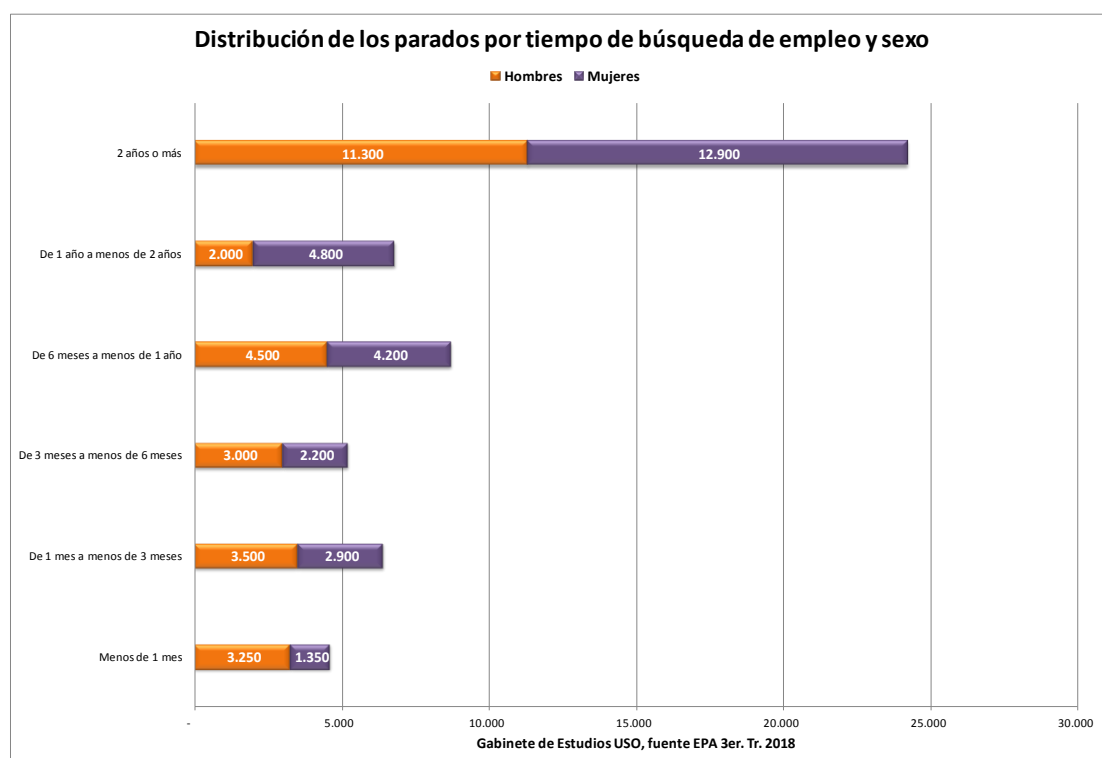
Un segundo grupo, y más numeroso, son aquellos que buscan su primer empleo o han dejado su empleo hace más de un año (larga duración), que alcanzan un 54%. Es notable la gran diferencia con la Industria (6%) o la denostada construcción (5%).

Un último aspecto, y no por ello menos importante, es la distribución de los parados en función del tiempo de permanencia en el desempleo. Los parados de larga duración (más de un año) suponen el 55% del total. El mayor número se encuentra en aquellos que superan los dos años: un 42% del total.



Comparando este dato con la distribución por sector de actividad económica, vemos que coinciden prácticamente los que llevan más de 1 año buscando empleo (55%) con aquellos que buscan su primer empleo o han dejado su empleo hace más de un año, que alcanzan un 54%.

Si vemos ahora esta distribución en función del tiempo de búsqueda de empleo diferenciada por sexo, vemos cómo destaca el paro de muy larga duración, y en él, las mujeres.



Ocupación

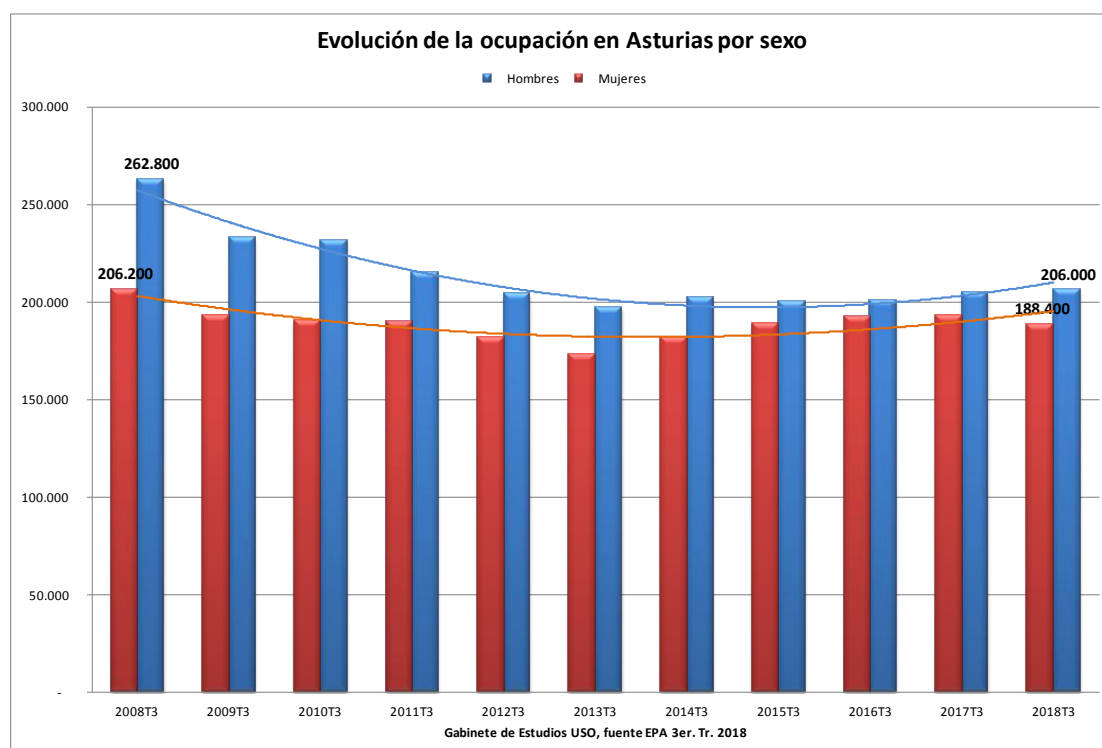
En el tercer trimestre de 2018, la población ocupada en el Principado de Asturias ascendió a **394.400** personas, produciéndose en el periodo 2008/2018 una disminución de la ocupación de **74.600** personas. Todavía no se han recuperado los niveles de empleo existentes antes de la crisis.

Ocupación	2018T3	2008T3	Diferencia	% variación sobre 2008
Hombres	206.000	262.800	-56.800	-21,61%
Mujeres	188.400	206.200	-17.800	-8,63%
Total	394.400	469.000	-74.600	-15,91%

La ocupación ha disminuido en un **15,91%** en este periodo de tiempo, debido fundamentalmente a la caída producida por los hombres, que fue de un **21,61%**.

En 2008 la ocupación en el Principado de Asturias suponía el 2,28% del total de la ocupación (20.556.400) que existía en España; en la actualidad supone el 2,02% de las 19.528.000 personas ocupadas. No hemos recuperado la ocupación previa a la crisis ni tampoco ha mejorado la aportación a la ocupación total.

Como se puede apreciar, durante este período de tiempo la destrucción de empleo ha sido mucho mayor en los hombres que en las mujeres, más del triple de hombres que de mujeres han perdido su empleo.



Si bien la ocupación empieza a remontar desde 2015, todavía nos falta para llegar a los niveles de 2008.

Si analizamos los sectores de actividad vemos como son los Servicios los que agrupan a la gran mayoría de los trabajadores y trabajadoras asturianos: un 75,5% de los mismos trabajan en este sector.

Asturias 2018T3	Hombres	% sobre el total	Mujeres	% sobre el total	Total	% sobre el total
Agricultura	10.100	2,6%	6.700	1,7%	16.800	4,3%
Industria	45.500	11,5%	10.100	2,6%	55.600	14,1%
Construcción	21.500	5,4%	2.700	0,7%	24.200	6,1%
Servicios	129.000	32,7%	168.900	42,8%	297.900	75,5%
Total	206.100	52,2%	188.400	47,8%	394.500	100,0%

La actividad económica de Asturias es muy dependiente del sector Servicios, más todavía cuando miramos la ocupación de las mujeres. Un 89,6% de las mismas están trabajando en este sector, mientras que, en el caso de los hombres, es el 62,5% los que lo hacen. Este es un ámbito laboral caracterizado por la temporalidad, que conlleva la estacionalidad y la rotación en el empleo, con contratos de muy corta duración.

Solo en este ámbito de los servicios las mujeres superan a los hombres en ocupación, y estos quintuplican a las mujeres en la Industria.

Si tenemos en cuenta la población asalariada, aquella que tiene una relación laboral por cuenta ajena, y su modalidad de contratación, en el tercer trimestre de 2018 el

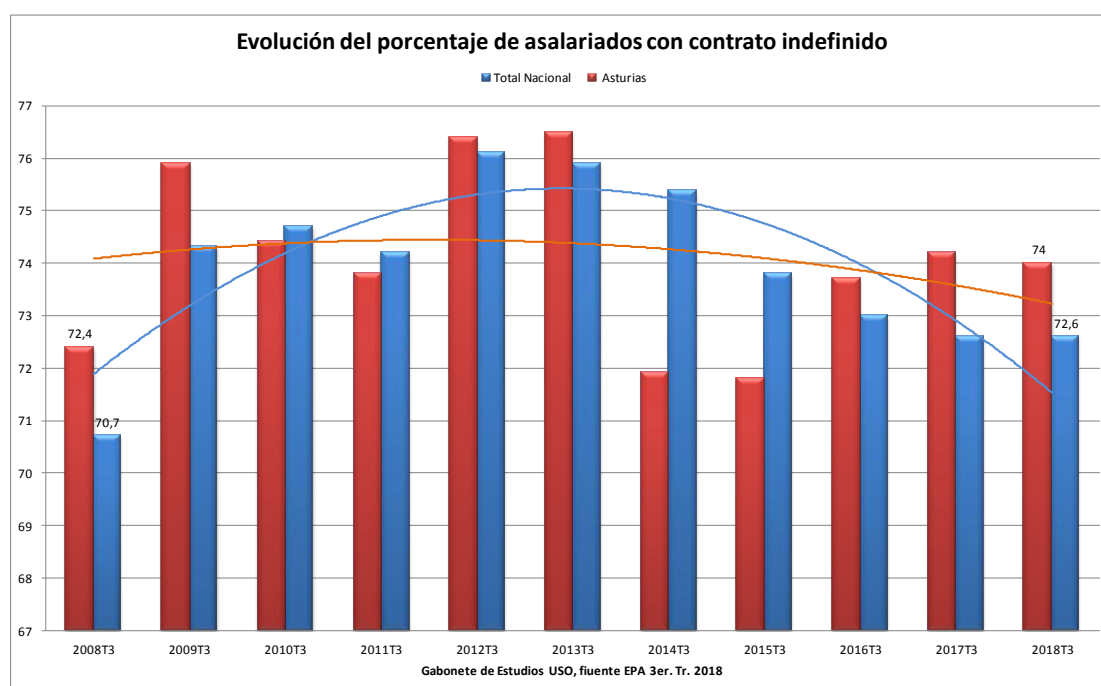
porcentaje de asalariados con contrato indefinido se situó en el 74%, lo que supone un punto y medio superior a la media nacional, que fue del 72,6%.

Asturias 2018T3	Asalariados	Indefinidos	% sobre el total	Temporales	% sobre el total
Hombres	163.500	121.700	74,4%	41.800	25,6%
Mujeres	156.900	115.500	73,6%	41.400	26,4%
Total	320.400	237.200	74,0%	83.200	26,0%

Si consideramos la evolución de este porcentaje en el período 2008/2018, vemos que, en el periodo en el que la crisis se inició y fue más intensa, lo que se destruyó fue el trabajo temporal, no se renovaban los contratos, lo que llevó a una mejora de la relación entre fijo y temporales.

A partir del inicio de la recuperación, vemos cómo va decayendo el porcentaje de contratación indefinida.

La proporción entre asalariados con contrato indefinido y temporal en Asturias es ligeramente mejor que la media nacional pero con una caída de la contratación indefinida muy acusada en 2014 y 2015, los años más duros de la crisis, donde lo que se destruyó fue el empleo indefinido.



Una variable más a considerar es la relación entre los asalariados en el sector privado y aquellos que trabajan en el sector público. La proporción de asalariados en la Asturias en el sector público es superior a la media nacional. Un 24,2%, frente al 19,3% correspondiente al total nacional.

EPA 3er. Tr. 2018	Asalariado sector público		Asalariado sector privado	
	Valor absoluto	Porcentaje	Valor absoluto	Porcentaje
Hombres	31.800	19,5	131.600	80,5
Mujeres	45.700	22,5	111.200	77,5
Total Asturia	77.500	24,2	242.800	75,8
Total Nacional	3.167.500	19,3	13.266.000	80,7

Dentro del sector público asturiano, las mujeres asalariadas superan en 3 puntos a los hombres.

Por último, en relación con la ocupación en Asturias, la realizada a tiempo completo ha caído en 5 puntos desde 2008, más que la media nacional, y son las mujeres las que realizan fundamentalmente la ocupación a tiempo parcial. Las mujeres asturianas quintuplican a los hombres en la ocupación a tiempo parcial.

Asturias: EPA 3er Tr. 2018	Jornada a tiempo completo		Jornada a tiempo parcial	
	Porcentaje		Porcentaje	
	2018T3	2008T3	2018T3	2008T3
Ambos sexos				
Total Nacional	86,1	88,8	13,9	11,2
Asturias, Principado de	85,4	90,1	14,6	9,9
Hombres				
Total Nacional	93,4	95,9	6,6	4,1
Asturias, Principado de	93,8	96,4	6,2	3,6
Mujeres				
Total Nacional	77,3	79,2	22,7	20,8
Asturias, Principado de	76,1	82,1	23,9	17,9

Salarios

El coste salarial, según la encuesta trimestral de coste laboral, comprende salario base, complementos salariales, pagos por horas extraordinarias, pagos extraordinarios y pagos atrasados. Su valor medio en el segundo trimestre de 2018 alcanzó los 1.9415,81 euros/mes en el conjunto del territorio nacional, lo que supone un incremento del 0,5% respecto al mismo trimestre de 2017.

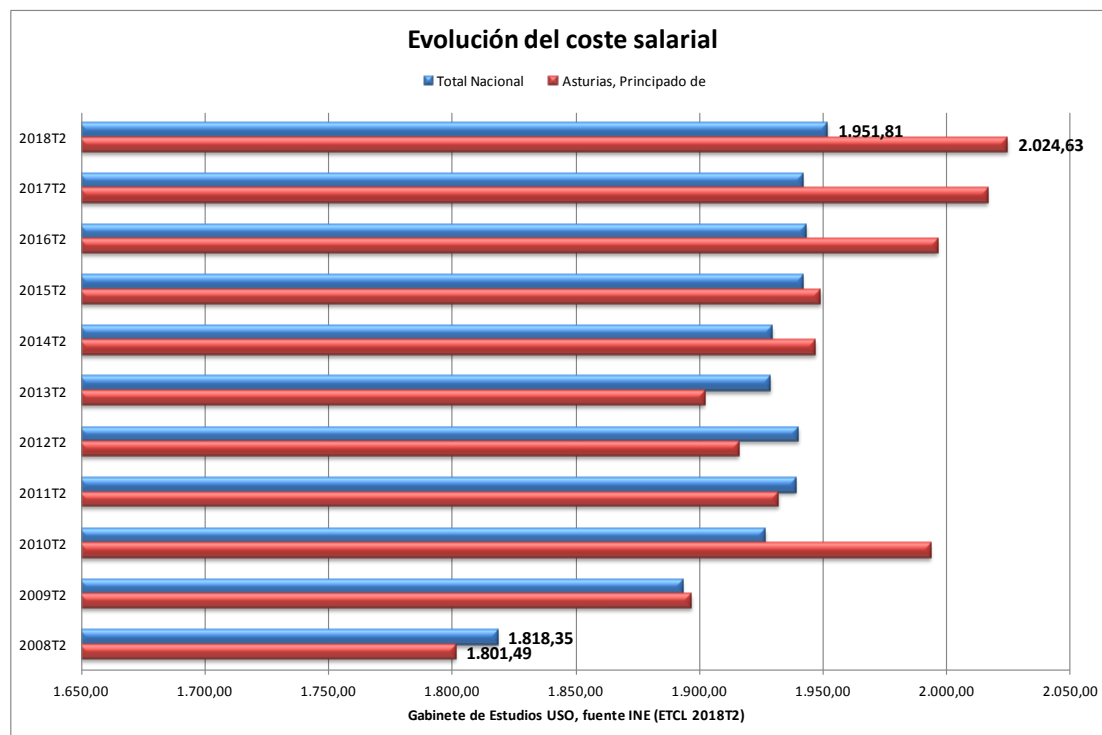
ETCL 2018T2 (INE)	Coste salarial total		
	2018T2	2017T2	% de incremento
Total Nacional			
Media sectores de actividad	1.951,81	1.942,01	0,5%
Industria	2.341,44	2.319,07	1,0%
Construcción	1.958,95	1.944,00	0,8%
Servicios	1.880,83	1.872,63	0,4%
Asturias, Principado de			
Media sectores de actividad	2.024,63	2.016,90	0,4%
Industria	2.477,27	2.436,40	1,7%
Construcción	2.120,70	2.116,32	0,2%
Servicios	1.916,80	1.912,30	0,2%

En Asturias, la subida media alcanzó en tasa interanual el 0,4%, una décima por debajo de la media nacional. Ello a pesar del tirón de la Industria, con siete décimas por encima de la media del sector a nivel nacional.

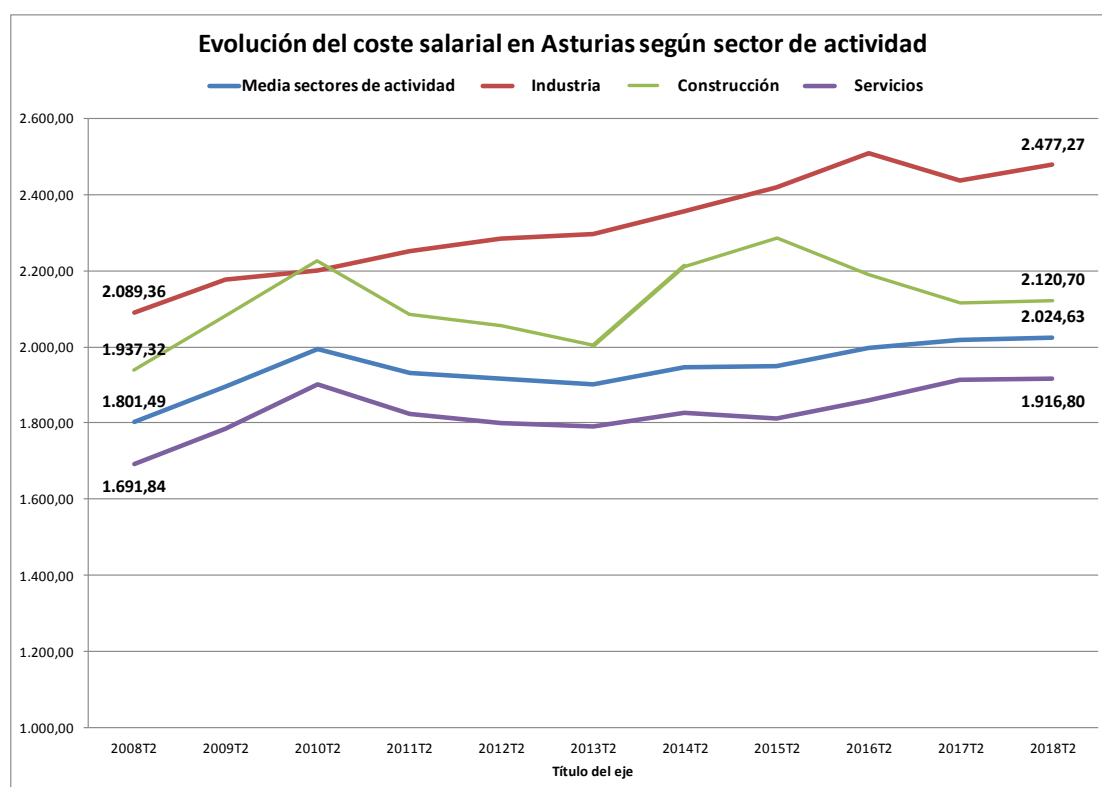
Los Servicios, donde se encuentra la mayoría de la población ocupada de la región, han tenido un incremento interanual del 0,2%, la mitad que la media nacional correspondiente a este sector.

Podemos decir que los salarios en Asturias son superiores a la media nacional, pero crecen menos que en el conjunto del Estado.

Viendo la evolución del valor del coste salarial total del periodo 2008/2018, tenemos que la media nacional ha subido un promedio de 13,3 euros al año, algo más de 1 euro al mes; en Asturias, se alcanzan los 20,2 euros al año, cantidad que no alcanza los dos euros/mes de subida.



Más allá de la comparativa, se han producido un estancamiento y una pérdida de poder adquisitivo, por no decir devaluación, de los salarios en los últimos años.



En la evolución de los salarios, en función de los sectores de actividad, en Asturias vemos cómo la Industria y la Construcción están por encima de la media. Existe gran diferencia entre el salario mensual que percibe un trabajador de la Industria y de los Servicios: 560 euros al mes.

Si comparamos los incrementos producidos en este período de tiempo y la variación del IPC en Asturias, vemos que, excepto la Industria, todos han perdido poder adquisitivo. El 85% de la población ocupada en Asturias en el periodo 2008/2018 ha perdido poder adquisitivo.

Asturias, Principado de	2018T2	2008T2	% de incremento	IPC en el periodo: 15,7%
Media sectores de actividad	2.024,63	1.801,49	12,39%	-3,31%
Industria	2.477,27	2.089,36	18,57%	2,87%
Construcción	2.120,70	1.937,32	9,47%	-6,23%
Servicios	1.916,80	1.691,84	13,30%	-2,40%

Junto a la devaluación salarial que se ha producido, excepto en la Industria, también se ha producido un decremento del número de horas efectivas de trabajo realizadas por cada trabajador y mes en este periodo de tiempo, excepto en la Construcción.

INE: ETCL (2º T 2018)	Horas efectivas: trabajador/mes		
	2018T2	2008T2	Diferencia
Asturias, Principado de			
Media sectores de actividad	134,2	138,7	-4,5
Industria	144,2	146,1	-1,9
Construcción	151,6	149,8	1,8
Servicios	130,7	134,3	-3,6

Pensiones

El número de total de pensiones contributivas en Asturias alcanzó en septiembre de 2018 las 302.929, cuyo valor medio fue de 1.129,08 euros, un 18% superior a la media nacional.

Pensión media (sep-2018)	I. Permanente	Jubilación	Viudedad	Orfandad	Favor familiar	Todas las pensiones
ASTURIAS	1.103,06	1.337,75	764,75	469,57	744,17	1.129,08
Media Nacional	953,73	1.103,47	679,21	392,26	556,29	957,36
% sobre el nº total de pensiones	9,9%	59,3%	27,3%	3,0%	0,6%	100,0%

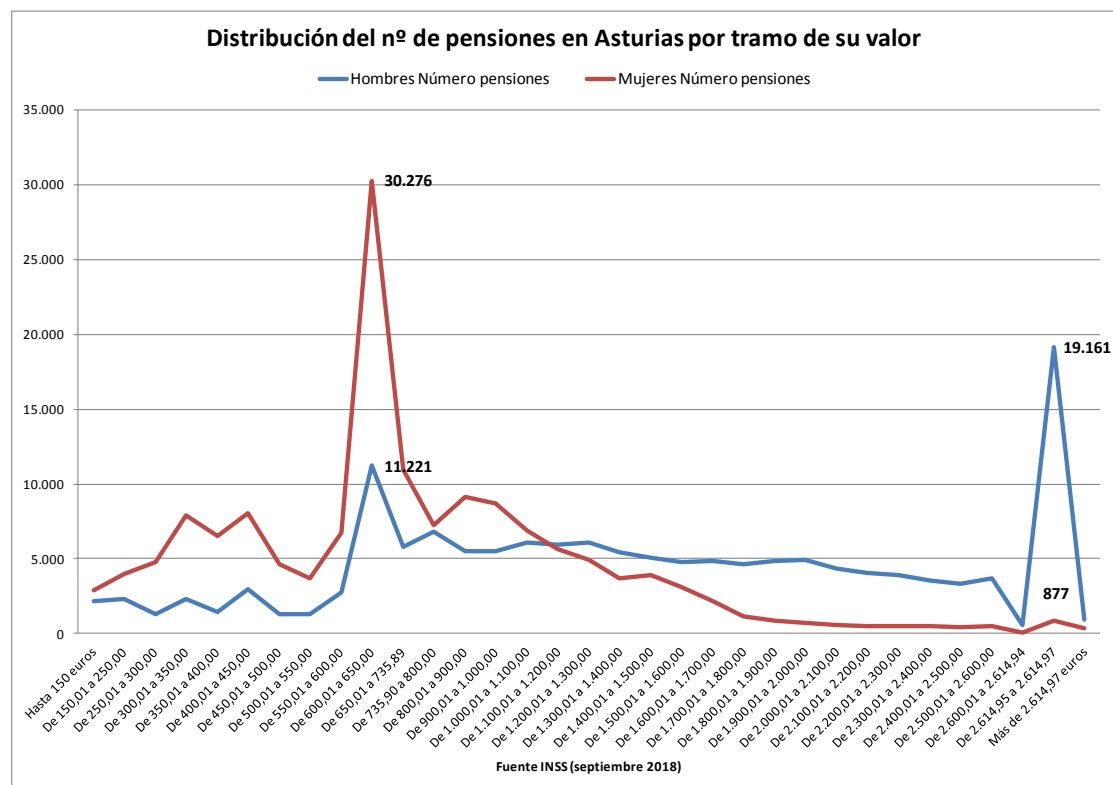
La consecuencia de tener salarios por encima de la media nacional se traduce en pensiones superiores a esta.

La mayoría de las pensiones en Asturias, un 59,3%, corresponden a situaciones de jubilación, y son un 21% superiores a la media nacional.

Sin embargo, al analizar la distribución de las pensiones en función de tramos de su valor, vemos que los valores medios enmascaran una dura realidad, que es que el

mayor número de pensiones asturianas se sitúa en el tramo de los 600 a 650 euros (41.504).

El 41,5% de las pensiones que se perciben en Asturias (125.223) están por debajo del salario mínimo interprofesional (735,90 euros/mes).



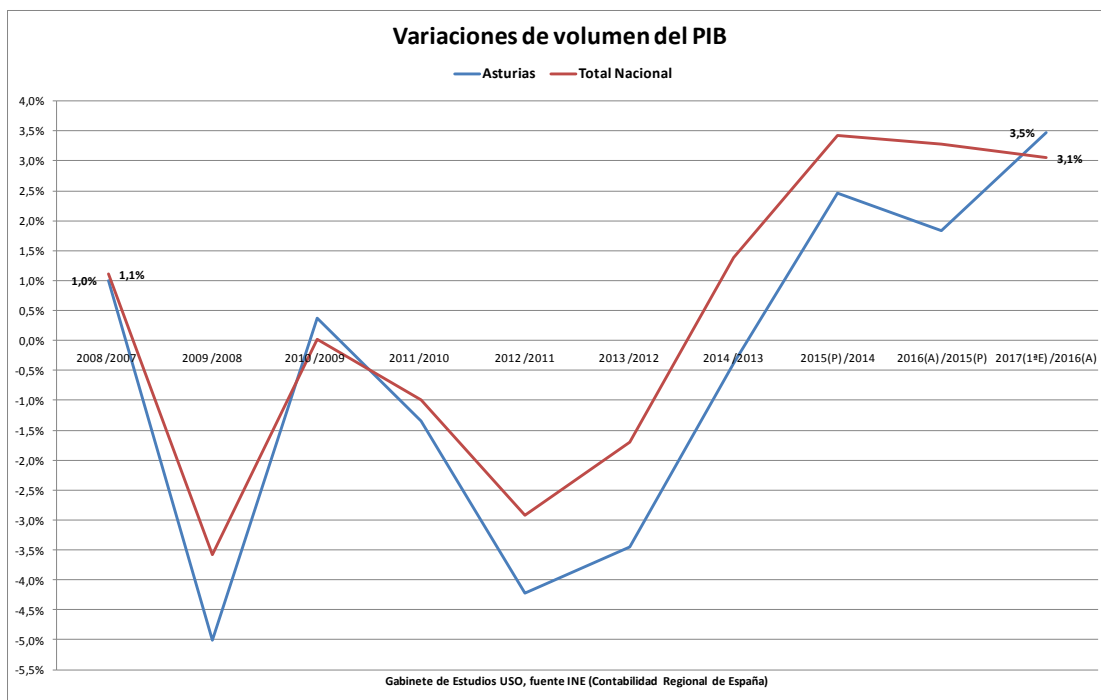
Como podemos apreciar, las mujeres superan a los hombres en los tramos bajos del valor de la pensión, triplicándolos en el tramo de 600 a 650 euros, mientras los hombres multiplican por 21 a las mujeres en el tramo correspondiente a la pensión máxima. Una auténtica brecha de género en la cuantía de pensiones y su valor.

PIB Regional: riqueza de la Comunidad Autónoma

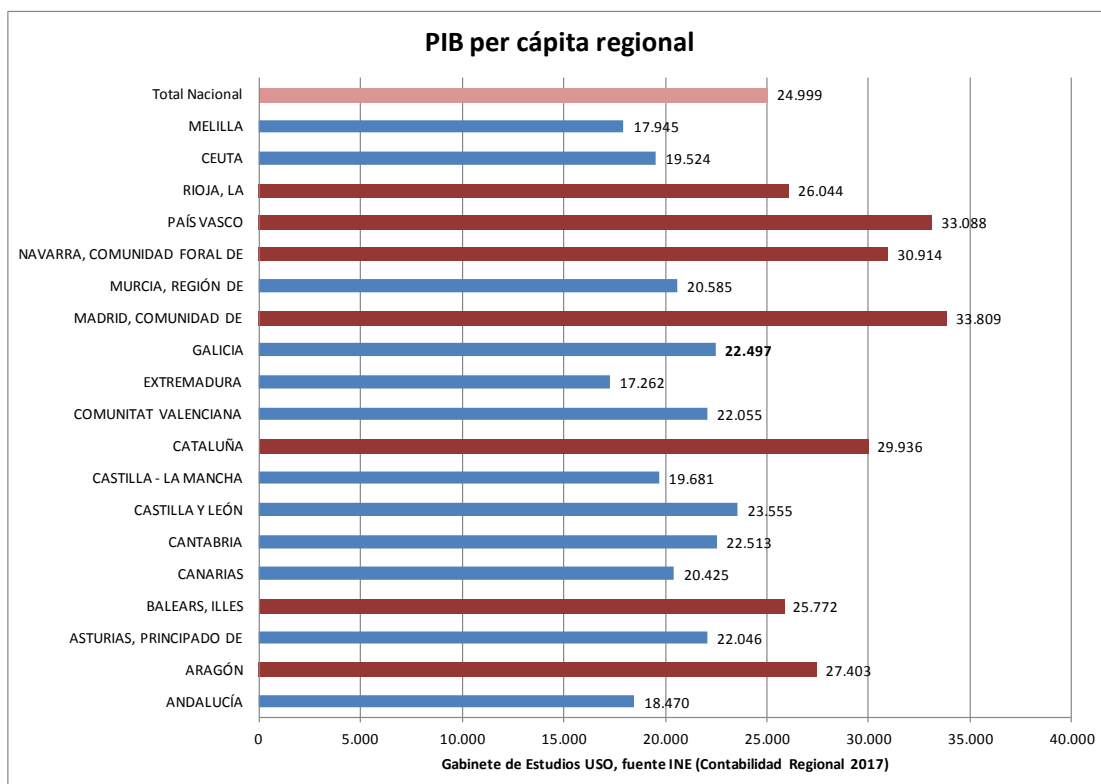
Después de analizar la ocupación, los salarios y pensiones en el Principado de Asturias, finalizamos este informe con la riqueza de la región.

El PIB de Asturias al finalizar 2017, según los datos de la Contabilidad Regional de España elaborada por el INE, alcanzó los **22.708.362** miles de euros, que supone un 2% del total del PIB Nacional, que fue de **1.163.662.000** miles de euros.

Las variaciones del PIB en volumen han seguido en Asturias una trayectoria similar a la nacional; la crisis y su evolución han seguido el patrón de W, caída: recuperación, para volver a caer y volver a crecer de manera más suave. Las caídas en el Principado de Asturias han sido más profundas que la media nacional, si bien en 2017 ha tenido un crecimiento del 3,5%, 4 décimas por encima del crecimiento del PIB nacional.



Si analizamos ahora cómo se distribuye esta riqueza entre las personas, nos encontramos con el PIB per cápita. Solo siete Comunidades Autónomas están por encima de la media (24.999 euros). Asturias está por debajo de la media, con 22.046 euros, que supone un 88,2% de la media nacional, ocupando el puesto 12 de las 19 Comunidades y Ciudades Autónomas.



Conclusiones

Es una comunidad autónoma muy influenciada por el sector Servicios. El 32% de los desempleados pertenecen al ámbito de los Servicios, y también este sector lidera la

ocupación asturiana, con el 75,5% de los ocupados. En este ámbito las mujeres representan el 57% del total.

El grupo de personas más numeroso en el desempleo, que alcanza el 54%, son aquellos que buscan su primer empleo o han dejado su último empleo hace más de un año. Este dato guarda relación directa con el número de parados de larga duración, que suponen el 55%, de los que el 42% lleva más de dos años en búsqueda de empleo.

La crisis de empleo en Asturias ha sido importante. Al inicio de la misma, la tasa de paro estaba en el 7,6%, muy próxima a lo que se considera pleno empleo y en la actualidad está en el 13,45%. Dato mejor que el que arroja la media nacional, pero que no recupera todavía el valor inicial, siendo el incremento de la tasa de paro mayor en Asturias que en el conjunto del Estado.

También hay que destacar que el gran colectivo de desempleados se corresponde con aquellos que han alcanzado una titulación en la enseñanza superior y representan un 34% del total, más que el grupo de parados que, iniciando la educación secundaria obligatoria, no la concluyen, que alcanza el 32%.

La caída de la ocupación ha sido porcentualmente mayor en este período de tiempo entre los hombres, ha disminuido en ellos un 21,6%, mientras en las mujeres lo ha hecho en un 8,6%.

La evolución del porcentaje de incremento salarial en función del sector de actividad, en términos de valores medios, ha estado por debajo de la media nacional, salvo en la Industria, que es el único sector que no ha perdido poder adquisitivo en el periodo 2008/2018. Si bien el valor medio del salario en Asturias es superior en un 3,6% a la media nacional.

Los pensionistas, como consecuencia de mejores salarios, también tienen una pensión media superior a la nacional en 171,72 euros/mes, alcanzando los 1.129,08 euros. Este valor medio enmascara que el 41,5% de las pensiones en Asturias están por debajo del SMI (735,90 euros/mes) y existe una importante brecha entre el número de hombres que percibe la pensión máxima del sistema y las mujeres que la alcanzan.

Algunas iniciativas y propuestas

- Mejorar el nivel académico y de cualificaciones en Asturias. El 38% de los parados asturianos no han titulado la enseñanza obligatoria. Para ello, hay que desarrollar un modelo eficiente de educación y formación para que los parados, especialmente los de larga duración, adquieran nuevas competencias y cualificaciones profesionales, muy vinculadas a los nuevos desarrollos tecnológicos en que estamos inmersos y la rapidez de los mismos. Y, para ello, potenciar más la formación profesional y especialmente la formación dual.

- Modificar y mejorar las actuales políticas activas de empleo, que no deberían subcontratarse en su ejecución, siendo responsables directas de ellas las Administraciones Públicas.
- Desarrollar un modelo eficiente de lucha contra la economía sumergida y el fraude en la contratación. Dotar de medios humanos, materiales y legislativos a la Inspección de Trabajo.
- Mejorar el tipo de modelo productivo que existe, apostando por desarrollar un mayor tejido industrial, más competitivo e innovador. Para ello, hay que implementar la investigación, el desarrollo y la innovación para impulsar ese cambio.