

Gabinete de Estudios USO

@USOConfe

www.uso.es

@USOAsturias

@gestUSO

Situación laboral de la mujer en Asturias

Vamos a estudiar cómo es la ocupación de la mujer asturiana en razón de su edad, su porcentaje en la ocupación total, cómo ha evolucionado este y la naturaleza de su contrato. Para posteriormente ver cómo es la situación de desempleo y cómo se realiza, y en qué medida se da su incorporación al mundo del trabajo.

Ocupación

La ocupación en el Principado de Asturias ha tenido una pérdida de 75.600 personas desde el inicio de la crisis, según los datos de la EPA del 2º trimestre. La mayor parte de esta caída de la ocupación ocurre en el tramo de edad comprendido entre los 25 y 34 años, un 89% de ella.

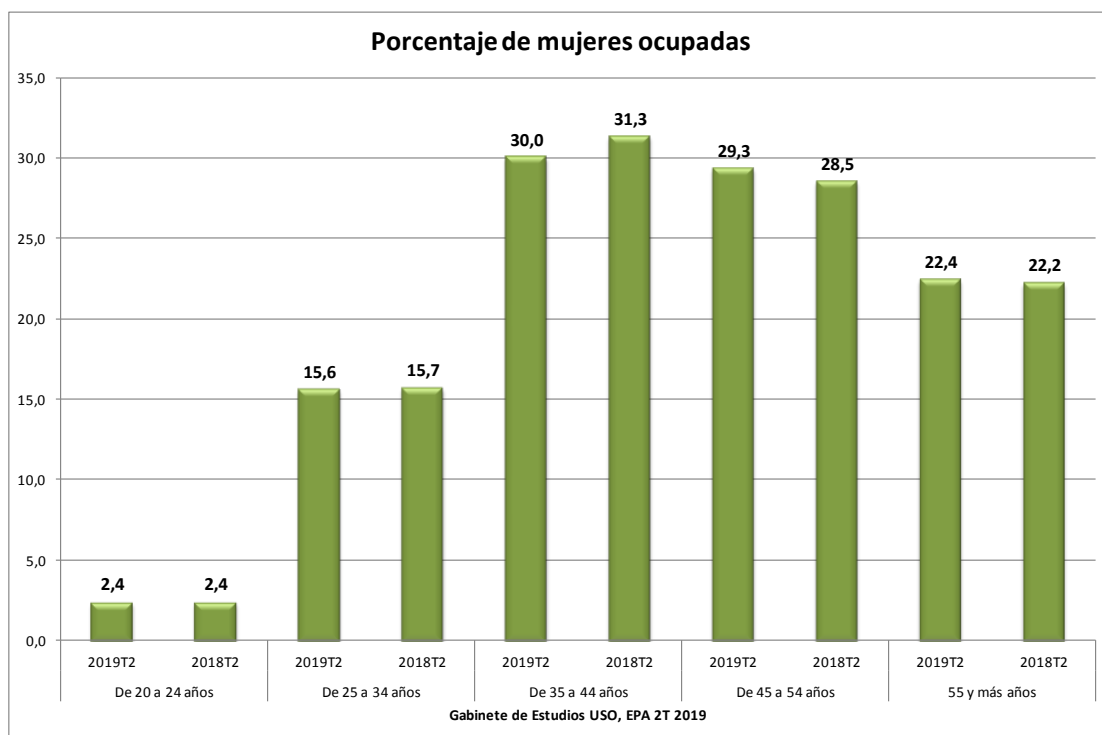
Ocupados EPA 2T P. Asturias	Ambos sexos			Hombres			Mujeres		
	2019T2	2008T2	Variación	2019T2	2008T2	Variación	2019T2	2008T2	Variación
De 16 a 19 años	1.600	4.800	-3.200	1.000	3.300	-2.300	600	1.500	-900
De 20 a 24 años	12.200	28.500	-16.300	7.700	14.900	-7.200	4.400	13.600	-9.200
De 25 a 34 años	59.200	126.900	-67.700	30.600	67.300	-36.700	28.600	59.500	-30.900
De 35 a 44 años	115.400	124.900	-9.500	60.200	70.100	-9.900	55.200	54.800	400
De 45 a 54 años	113.300	114.700	-1.400	59.400	66.100	-6.700	54.000	48.600	5.400
55 y más años	83.000	60.500	22.500	41.800	36.700	5.100	41.200	23.800	17.400
Totales	384.700	460.300	-75.600	200.700	258.400	-57.700	184.000	201.800	-17.800

En las mujeres, la caída de la ocupación, en números absolutos, ha sido menor que en los hombres: una pérdida de 17.800, frente a 57.700. Pero también en ellas la mayor caída se da en el tramo de edad comprendido entre los 25 y 34 años que prácticamente duplica el saldo neto total.

En las mujeres asturianas la caída de la ocupación durante la crisis se ha visto aminorada por el incremento de esta en el tramo de mayores de 55 años, con un incremento de 17.400 ocupadas. La crisis ha conseguido que mejore al porcentaje sobre el total de mujeres ocupadas, pasando del 43,8% de 2008 al 47,8% de 2019.

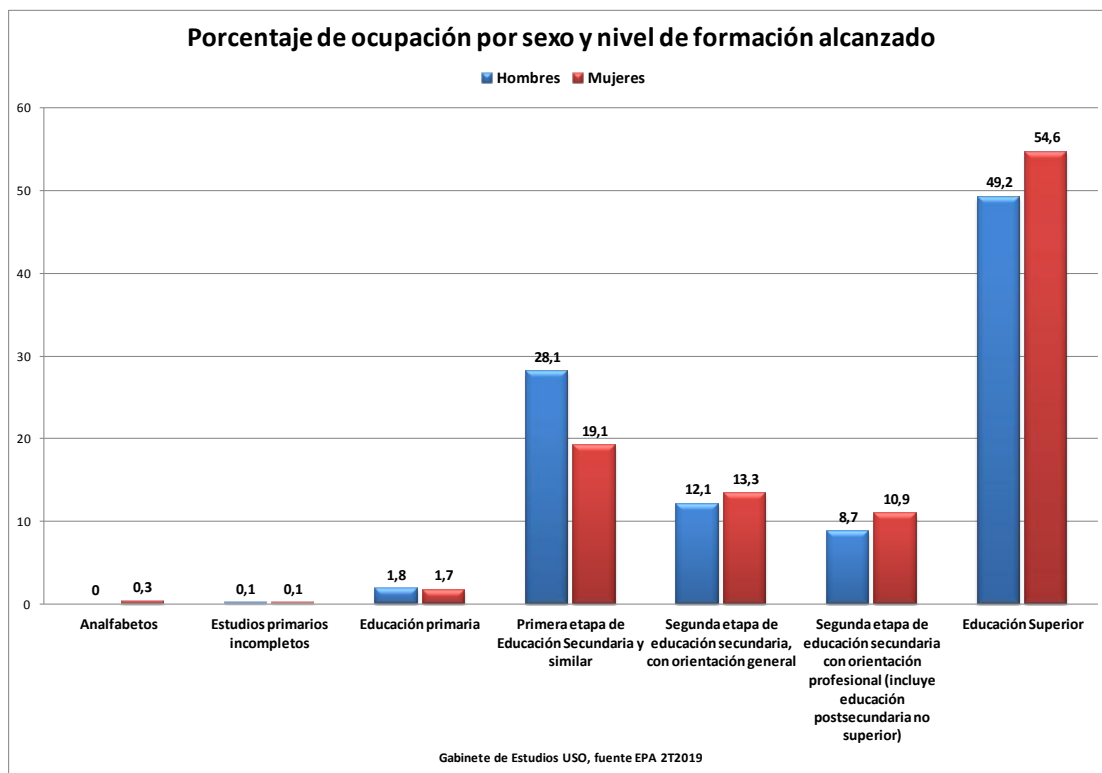
% Mujeres Ocupadas EPA 2T P. Asturias	2019T2	2008T2	Variación
De 16 a 19 años	0,3	0,7	-0,4
De 20 a 24 años	2,4	6,7	-4,3
De 25 a 34 años	15,6	29,5	-13,9
De 35 a 44 años	30,0	27,1	2,9
De 45 a 54 años	29,3	24,1	5,2
55 y más años	22,4	11,8	10,6

La distribución por tramos de edad de las mujeres ocupadas nos dice que estas se agrupan mayoritariamente entre los 35 y 54 años, un 60%, y si adicionamos las mayores de 55, el total supera el 80%.



En Asturias, es “un problema” ser joven y mujer.

Desde el punto de vista de la ocupación, en función del nivel de formación alcanzado, las mujeres ocupadas superan a los hombres con niveles de formación superiores.



Las mujeres deberían ocupar, según el nivel de formación alcanzado, más puestos de responsabilidad que los hombres; sin embargo, no es así, como se manifiesta en la brecha salarial existente. Esto nos lleva a concluir que hay puestos de trabajo ocupados por mujeres sobrecualificadas para ellos.

EPA 2T 2019 (%)	Agricultura	Industria	Construcción	Servicios
Hombres	4,3	21,7	11,3	62,7
Mujeres	3,0	5,6	1,7	89,6

Las mujeres asturianas se dedican mayoritariamente a trabajar en el ámbito de los Servicios, 9 de cada 10 de ellas trabajan en este sector.

Durante la crisis en Asturias, se ha producido un incremento de las personas ocupadas a tiempo parcial. En este tipo de ocupación el porcentaje de mujeres que la realizan prácticamente cuadruplica al de hombre: 1 de cada 5 mujeres asturianas trabaja a tiempo parcial.

EPA 2T 2019	Jornada a tiempo completo		Jornada a tiempo parcial	
	Porcentaje		Porcentaje	
	2019T2	2008T2	2019T2	2008T2
Hombres	94,0	97,5	6,0	2,5
Mujeres	77,3	79,6	22,7	20,4

Población desempleada

El paro en Asturias durante la crisis ha tenido un incremento del 62,2%, lo que supone 24.400 personas en paro más que la inicio de la crisis, en 2008. Las mujeres son las que más han sufrido este incremento, al hacerlo en un 68%, frente al 55% de hombres.

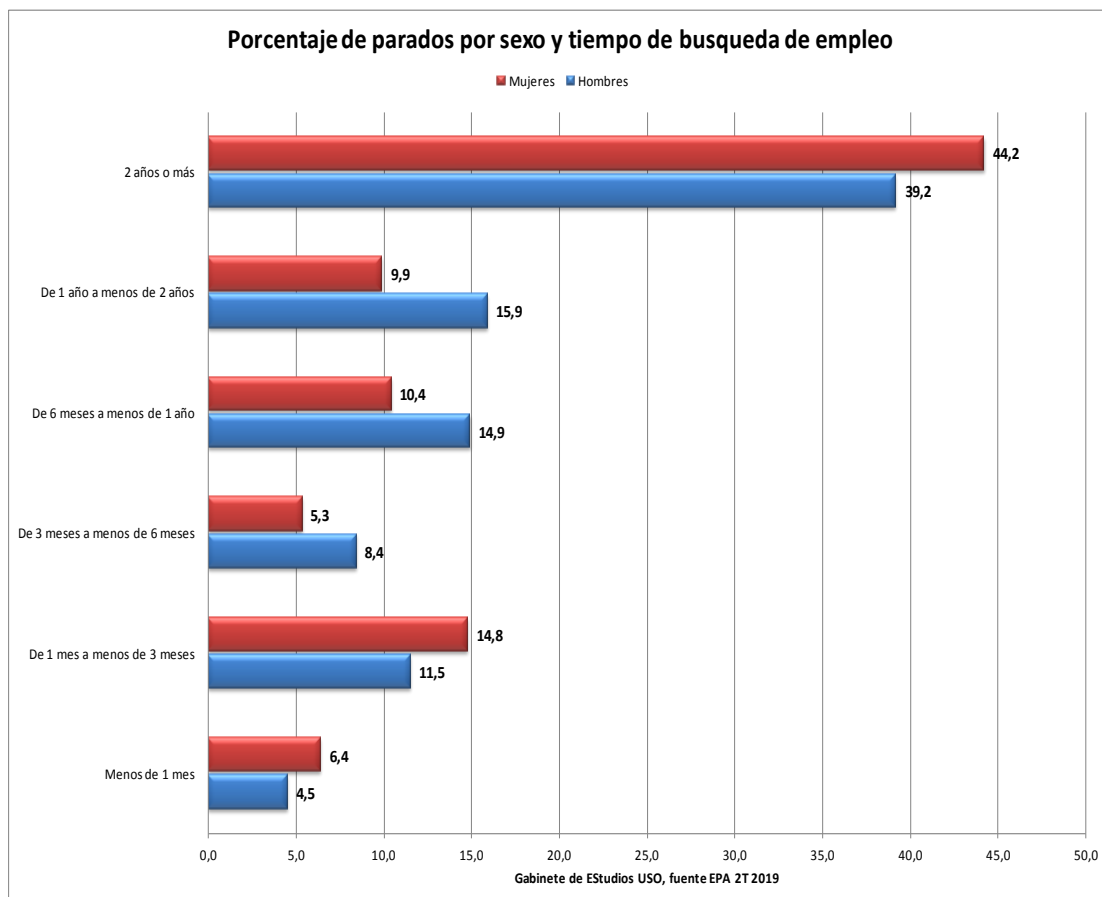
Paro EPA 2T 2019 P. Asturias	Ambos sexos			Hombres			Mujeres		
	2019T2	2008T2	Diferencia	2019T2	2008T2	Diferencia	2019T2	2008T2	Diferencia
De 16 a 19 años	900	3.300	-2.400	900	1.800	-900	1.400	1.400	-1.400
De 20 a 24 años	4.000	6.100	-2.100	1.800	3.700	-1.900	2.100	2.500	-400
De 25 a 34 años	14.600	11.200	3.400	6.500	4.900	1.600	8.000	6.300	1.700
De 35 a 44 años	18.200	11.700	6.500	8.800	4.900	3.900	9.400	6.800	2.600
De 45 a 54 años	16.100	4.700	11.400	6.900	1.600	5.300	9.200	3.100	6.100
55 y más años	9.800	2.200	7.600	3.300	1.300	2.000	6.500	800	5.700
Totales	63.600	39.200	24.400	28.200	18.200	10.000	35.200	20.900	14.300

Este incremento del número de desempleados se ha concentrado mayoritariamente en los mayores de 45 años.

Al ver la evolución de la tasa de paro en el Principado de Asturias, vemos que esta duplica en la actualidad a la existente al inicio de la crisis.

Tasa de paro EPA 2T 2019 P. Asturias	Hombres		Mujeres		Ambos sexos	
	2019T2	2008T2	2019T2	2008T2	2019T2	2008T2
De 16 a 19 años	48,27	35,65	..	49,18	36,98	40,54
De 20 a 24 años	19,30	19,84	32,24	15,32	24,55	17,74
De 25 a 54 años	12,89	5,29	16,20	9,04	14,50	6,99
55 y más años	7,28	3,54	13,63	3,34	10,55	3,46
Total	12,35	6,59	16,07	9,39	14,17	7,84

En las mujeres, el mayor número de ellas se concentra en el tramo de 20 a 24 años, mujeres jóvenes, mientras que estas han desaparecido, en términos de tasa de paro, entre los 16 y 19 años: ello es debido mayoritariamente a que continúan sus estudios y llegan a la ocupación tras obtener una titulación superior.



Más del 44% de las mujeres asturianas que están en paro permanecen en él más de 2 años. Esta es una población en claro riesgo de exclusión social, al dejar de percibir la prestación contributiva.

Para finalizar, algo que viene siendo un denominador común, es que las mujeres asturianas han padecido, y lo siguen haciendo, con más intensidad la crisis. Estas aparecen mejor formadas que los hombres; sin embargo las jóvenes tienen grandes dificultades para acceder al mercado laboral, por no profundizar en el problema demográfico que afecta a la región.

Más de un tercio de las mujeres desempleadas tienen titulación superior, siendo este el grupo más numeroso, mientras que en los hombres el mayor porcentaje está en quienes solo han alcanzado la enseñanza obligatoria, y no tienen estudios de formación profesional o bachillerato.

